



杭州电子科技大学
HANGZHOU DIANZI UNIVERSITY

2014

新生宝典

The Fresher's Book



教师与学生代表寄语

一撇一竖，足格永固。身在机械，激情无限！恭喜小伙伴们相聚在喜爱的机械工程学院。

——机械工程学院老师张睿艺

不要怕经历的困难改变初衷，不要怕旅途的风雨打回原点，不要让时间改变我们固有的信仰。坚定自己，做个勇敢的人。

——机械工程学院学生罗晓

科技成就梦想，电子引领未来，电子学院欢迎你——新机电人！今天你带着梦想而来，明天你将百炼成钢，攻读十数本书，几颗螺丝是你的未来。

——电子信息学院老师刘敬彪

在新的生活起步的时候，请立高志气，且字横博厚植下，莫效燕雀安于栖。

——电子信息学院学生戴文会

梦想卓越，追求卓越，实现卓越。

——通信工程学院老师孔先正

终于逃离高三桎梏的你也许正想在大学放松自己，但是请别松懈，因为在大学一切都是从零开始。

——通信工程学院学生杨智茗

希望你们奋楫勇进，高杆敢挑，勤于思考，勇于实践，有所创造，有所奉献，创造属于你的精彩大学生活。

——自动化学院老师刘玉清

因此，请好好把握你创造的一天，尽情享受你的大学时光。类型由你实践，青春由你绽放。

——自动化学院学生查学霖

机电校园是你们人生新的起点，学习是通往美好未来的桥梁。

——计算机学院老师包健

做最好的自己，而希望你们进入大学后，能找到自己喜欢，且适合自己的领域，在这个领域里面，做最好的自己。

——计算机学院学生杨德贵

在自我发现的过程，要聆听自己内心的呼唤，去追寻属于自己的梦想。

——生命科学与仪器工程学院老师历力华

大学是人生一段美好的时光，做自己感兴趣的事，交自己喜欢的朋友，学自己喜欢的技术，过自己理想的生活。

——生命科学与仪器工程学院学生武斌

材料学科与环境学科的有机结合，有利于培养兼具材料科学知识和环境科学知识的复合人才。

——材料与环境工程学院老师李振国

不管你是以何种姿态进入了大学，过去已成为历史，此刻是一个新的起点，海阔凭鱼跃，天高任鸟飞！

——材料与环境工程学院学生姚雨倩

这里能让你站上巨人的肩膀，插上理想的翅膀，在现代科学技术广阔的领域奋力翱翔！

——理学院老师陈芳跃

这里是学习的天堂，这里是知识的海洋，这里是追梦的地方。

——理学院学生杜振宇

过去不决定未来，现在才决定未来！我希望我们的新同学们活在当下，把握当下，珍惜当下，把大学四年的每一天都以饱满充实有趣，而不是自甘平淡。

——管理学院老师李晓家
路虽远行则将至，事虽难做则必成。

——管理学院学生曹奕霖
在实现理想的征程中，修德养身为重，善始善终实实在在地做事，像山一样稳重，给人以信任；如水一样包容，包容万物。

——经济学院老师尹国俊
大学，是梦起飞的地方，这里是一片充满跃动的树冠，这里是一片在鸟飞的天空；这里再见我们成长！

——经济学院学生周超然
大学四年是人生的关键，是人生最美好的时段。无论在学习还是做人做事方面，愿所有新生能有一个值得回忆的大学时光。

——会计学院老师官小勇
珍惜每一天，做好每一天，四年后回忆里满是快乐。衷心祝愿学弟学妹们拥有一个人生之中挥之不去的大学时光。

——会计学院学生潘龙
书山有路，学海无涯，能补拙，苦亦甘甜。

——人文与法学院老师方建中
祝愿各位新同学拥有一个快乐而充实的大学时光。

——人文与法学院学生丁玉娟
新的学习，新的生活，新的起点，既是学业挑战的延续，更是开拓创新的开始。书山有路，学海无涯，天道酬勤！

——软件工程学院老师丁宏
软件就像一棵魔法树，每个想采它的人都会找到属于自己的果实。

——软件工程学院学生王童阳

无所畏惧且，心怀阳光灿烂的生活状态；不在乎学霸，而是是实践历练的。

——数字媒体与艺术设计学院老师曹峰
四年很长，足以实现自我升华与蜕变，做更好的自己，脚踏实地的走过，完成一次华丽的成长！

——数字媒体与艺术设计学院学生黄惠
这里是你们新鲜报到的天空，是你们大展拳脚的舞台，是你们创造未来的天堂。

——外国语学院老师夏琳
清泉不竭，时光流动，青春回益。

——外国语学院学生张艺豪
梦想点缀，追求卓越，希望卓越学子在卓越学院实现卓越！

——卓越学院老师谢建精

希望学弟学妹们能在卓越学院快乐的度过大学的四年时光，收获成绩，收获感悟。

——卓越学院学生郭政良
新生同学们，欢迎你们，走进文一，走进东岳，开始自己青春洋溢的大学生活。

——信息工程学院老师李承家
大学是人生的一段起点，进入大学后即将扬帆远航，然后实现新的理想，装上七彩的翅膀，展望未来看到过的远方。

——信息工程学院学生高鹏程
大学校园的生活五彩斑斓，充满着无限的乐趣，衷心地祝愿你们在大学校园内再找到发挥自己才华的人生舞台。

——继续教育学院老师师明修
高过六月的征程漫漫，换来九月的硕果累累；带着喜悦与好奇，载着理想与憧憬，祝贺你们！

——继续教育学院学生张磊磊

01

筑梦杭电

- 02 学校概况
- 04 校徽与校训
- 04 党政领导
- 06 学院巡礼

12

学林墨迹

- 13 党员与团员发展
- 15 选课与考证
- 20 奖学金与助学行动
- 24 安全与健康

28

缤纷校园

- 29 校团委简介
- 32 校学生会简介
- 36 团属学生组织简介
- 40 校园文化品牌活动
- 52 两项计划与相关政策

53

乐享生活

- 54 校园生活导航
- 60 杭州旅游景点
- 64 杭州特产
- 65 出游交通

青春飞扬·梦想起航

筑梦杭电

杭州电子科技大学
www.hdu.edu.cn



杭州电子科技大学概况



▲ 机电金集团

杭州电子科技大学坐落于历史文化名城杭州市，是一所电子信息特色突出，经济管理学科优势明显，工、理、经、管、文、法、教等多学科相互渗透的高等学校。学校的前身是创建于1956年的杭州航空工业财经学校，经国务院批准，1980年设立杭州电子工业学院，2004年更名为杭州电子科技大学。学校先后隶属于第四机械工业部、电子工业部和信息产业部等中央部委，2000年开始实行部省共建，以省管为主的管理体制。2007年浙江省人民政府与国防科学技术工业委员会共建杭州电子科技大学，是浙江省重点建设的教学研究型大学。建有下沙、文一、东岳和下沙东等四个校区，占地面积2000余亩，现有普通全日制在校生28000余人，教职工2200余人。

建校以来，逐步形成了本科教育、研究生教育、成人教育、高等职业技术教育等多种教育层次与形式的人才培养体系，具有招收外国留学生和港澳台学生资格。学校下设机械工程学院、自动化学院、会计学院、经济学院、管理学院、电子信息学院、计算机学院、通信工程学院、理学院、外国语学院、软件工程学院、人文与法学院（思想

政治理论教学部)、数字媒体与艺术设计学院、继续教育学院、国家示范性软件职业技术学院及独立学院——信息工程学院。

学校致力于培养德智体美全面发展的、具有创新精神和实践能力的高素质人才,教育质量优良,在社会上赢得广泛赞誉,培养了一大批国内外IT行业的领军人物和经济管理界的高级人才。多年来,学生在“数学建模”、“电子设计”、“程序设计”等国际和国家级学科性竞赛中屡创佳绩,在浙江省属高校中表现突出,展示了较高的基本理论和基本技术水平,良好的创新能力和综合素质,毕业生基础知识较扎实,动手能力较强,深受用人单位和社会各界好评,毕业生初次就业率和考取研究生的比例在浙江省属高校中一直名列前茅。学校科研实力雄厚,在众多领域参与并完成了一系列国家“六五”至“十五”计划重点攻关、“973”、“863”军事电子预研等高科技攻关和国家、省部级科研项目,年度科研经费逾亿元。一批优秀成果获得国家科技进步一等奖、二等奖和国家发明奖、国家教学成果奖等奖励。连续四届获国家级教学成果奖励8项,尤其是2006、2007年、2009年,学校获国家科技进步二等奖5项、国家发明二等奖1项、国防科技进步二等奖1项,荣获全国信息产业科技创新先进集体称号。

学校具有广泛的国际学术交流与合作,已与美国、德国、英国、爱尔兰、瑞典、白俄罗斯、日本、加拿大、芬兰等国的多所知名大学及国际企业、研究机构建立了友好合作关系,聘请了一批外籍专家、教授来校任教,有计划地选派教师到国外进修和参加国际学术交流,深入开展科研、人才培养等合作,每年选拔部分优秀学生赴德国、爱尔兰学习,国际化办学特点日益明显。

目前,学校各项事业正处于蓬勃发展的时期,全体师生秉承优良传统,发扬杭电精神,为把学校建设成特色明显、国内知名的教学研究型大学而努力奋斗。

▼ 夕阳下的月桂湖



校党政领导

校党委书记	费君清
校长、校党委副书记	薛安克
校党委副书记	陈畴镛
校党委副书记	金一斌
纪委书记、党委委员	冯浩
副校长、党委委员	孙玲玲
副校长、党委委员	朱泽飞
副校长	胡华
副校长、党委委员	郑宁
党委委员	吕金海
党委委员	吴小英



团结
勤奋
求实
创新

校徽寓意学校“海纳百川，有容乃大”的开放办学理念。造型的上半部是具有动感并按节奏排列的三个曲面图形，寓意高等教育的培养人才、科学研究、社会服务等三项基本职能和“三人行必有我师”的中国传统教育思想以及团队合作精神；三个曲面的下方汇聚在一起寓意多学科的相互渗透融合和杭电人团结一致、共同奋斗的和諧环境和人文精神。造型下半部宛如奔腾东去的钱塘江，寓意学校与时俱进、追求卓越的气魄和胆识，同时体现出学校的地域特征。

校徽以英文字母“e”和“u”为基础设计元素，“e”是electronic time（e时代）和education（教育）的英文缩写，“u”是university（大学）的英文缩写。整体造型给人以“e”和“风帆”的视觉效果，表现出学校乘风破浪、勇往直前进入e时代的精神风貌，同时简洁鲜明地表达了杭州电子科技大学以信息技术为特色、多学科协调发展的整体形象。

校徽与校训

纵览校园

各学院办公地点如下:

- 第一教学楼: 机械工程学院(10层)、计算机学院(10楼);
- 第二教学楼: 机械工程学院(2楼)、电子与信息学院(中楼)、自动化学院(高楼);
- 第三教学楼: 外国语学院(5楼);
- 第四教学楼: 管理学院(10楼)、材料科学与工程学院(10楼5楼);
- 第九教学楼: 人文与艺术学院(1楼)、马克思主义学院(1楼)、设计学院(2楼)、继续教育(3楼)、继续教育(4楼);
- 第十教学楼: 基础学院(1楼)、信息工程学院(2楼)、数学学院与艺术设计学院(3楼);
- 生物医学与医药工程学院(4楼);



▶ 学院巡礼



▶ 机械工程学院

开设专业：机械设计制造及其自动化、车辆工程、海洋工程与技术

学工办电话：0571-85919055 办公地址：第二教学科研楼北楼3楼

学院网址：<http://mechanical.hdu.edu.cn>

学院腾讯、新浪微博帐号：机械青年团 学院人人帐号：机械青年团

学院新生QQ群号：168239438

▶ 电子信息学院

开设专业：电子信息工程、电子科学与技术、电子信息科学与技术、光电信息科学与工程（光电工程方向）、集成电路设计与集成系统

学工办电话：0571-86919081 办公地址：第二教学科研楼中楼1楼

学院网址：<http://elec.hdu.edu.cn/>

学院腾讯微博帐号：电子e风采 新浪微博帐号：电子e学生会

学院人人帐号：电子学生会 学院新生QQ群号：376733792、209326679



▶ 通信工程学院

开设专业：通信工程、信息对抗技术、信息工程、通信工程（中外合作办学）、信息安全

学工办电话：0571-86919126 办公地址：第一教学科研北楼1楼

学院网址：<http://comm.hdu.edu.cn/>

学院腾讯微博帐号：机电通信学生会 学院新浪微博帐号：机电通信工程学生会

学院人人帐号：机电通信

学院新生QQ群号：新生1群 257331862、新生2群 321935654



▶ 自动化学院

开设专业：电气工程及其自动化、自动化、智能电网信息工程

学工办电话：0571-86919065 办公地址：第二教学科研南楼1楼

学院网址：<http://auto.hdu.edu.cn/>

学院腾讯、新浪微博帐号：杭电自动化学院团委、杭电自动化学院学生会

学院人人：杭自动 学院新生QQ群号：246432849

▶ 计算机学院

开设专业：计算机科学与技术、网络工程、物联网工程、计算机科学与技术（复合型）

学工办电话：0571-86919097 办公地址：第一科研教学楼南楼1楼

学院网址：<http://computer.hdu.edu.cn/>

学院腾讯、新浪微博帐号：杭电计算机学院学生会

学院人人：杭电计算机学院学生会 学院新生QQ群号：374619708



▶ 生命信息与仪器工程学院

开设专业：测控技术与仪器、生物医学工程、医学信息工程

学工办电话：0571-87713530 办公地址：第十科研教学楼4楼

学院网址：<http://lisie.hdu.edu.cn/>

学院腾讯、新浪微博帐号：HDU生仪团委学生会

学院人人：杭电生仪团委学生会 学院新生QQ群号：157921259

材料与环境工程学院

开设专业：环境工程、环境科学、材料科学与工程、功能材料

学工办电话：0571-87713539 办公地址：第6科研教学楼南5楼

学院网址：<http://cnee.hdu.edu.cn/>

学院腾讯、新浪微博帐号：杭电材环学院

学院人人：杭电材环分团委学生会学院 新生QQ群号：258838422



理学院

开设专业：数学与应用数学（金融数学方向）、应用统计学、信息与计算科学、数学与应用数学（复合型）、光电信息科学与工程（光电信息技术方向）、应用物理学（能源科学方向）

学工办电话：0571-86919033 办公地址：第6科研教学楼南4楼

学院网址：<http://sci.hdu.edu.cn/>

学院腾讯微博帐号：杭电理学院学生会 学院新浪微博帐号：hdu_理学院分团委

学院人人：杭电理学院学生会 学院新生QQ群号：294331079

管理学院

开设专业：工商管理、工业工程（工业技术管理方向）、信息管理与信息系统、物流管理、电子商务、工业工程、人力资源管理、市场营销、保密管理

学工办电话：0571-86919074/总机转811 办公地址：第9科研教学楼4楼

学院网址：<http://management.hdu.edu.cn/>

学院腾讯微博帐号：杭电管理学院学生会 学院新浪微博帐号：杭电管理

学院人人帐号：管院学生会 学院新生QQ群号：134754796



经济学院

开设专业：国际经济与贸易、统计学、金融学、经济学、经济统计学

学工办电话：0571-86919193 办公地址：第9科研教学楼3楼

学院网址：<http://economics.hdu.edu.cn>

学院腾讯微博帐号：杭电经济学院官方 学院新浪微博帐号：杭电经济 Economics

学院人人：杭电经济 学院新生QQ群号：317851213



会计学院

开设专业：会计学、审计学、财务管理

学工办电话：0571-86878551 办公地址：第9科研教学楼2楼

学院网址：<http://accounting.hdu.edu.cn/>

学院腾讯微博帐号：杭电会计团委 学院新浪微博帐号：杭电会计

学院人人帐号：杭电会计 学院新生QQ群号：347713286

人文与法学院

开设专业：法学、社会学、编辑出版学（网络编辑）、汉语国际教育

学工办电话：0571-86919045 办公地址：第9科研教学楼1楼

学院网址：<http://rwxy.hdu.edu.cn/>

学院腾讯、新浪微博帐号：杭电人文与法学院学生会

学院人人：杭州电子科技大学人文与法学院 学院新生QQ群号：373682423





▶ 软件工程学院

开设专业：软件工程

学工办电话：0571-87380574 办公地址：杭州市下沙6号大街215号

学院网址：<http://itsoft.hdu.edu.cn/>

学院腾讯、新浪微博帐号：杭电软件工程学生会

学院人人帐号：杭电软件工程学院学生会 学院新生QQ群号：374672708

▶ 数字媒体与艺术设计学院

开设专业：包装工程（包装系统设计方向）、印刷工程、传播学（新媒体传播方向）、
产品设计、工业设计、数字媒体技术

办公地址：第10科研教学楼3楼

学院网址：<http://syxy.hdu.edu.cn/>

学院腾讯、新浪微博：杭电数艺

学院人人：杭电数艺 学院新生QQ群号：293068396



▶ 外国语学院

开设专业：英语、英语（复合型）

学工办电话：0571-86878673 办公地址：第3科研教学楼5楼

学院网址：<http://foreignedu.hdu.edu.cn/>

学院腾讯、新浪微博帐号：杭电外国语学院

学院人人：杭电外国语学院分团委学生会 学院新生QQ群号：201353376





▶ 卓越学院

开设专业：理工实验班、经管实验班

学工办电话：0571-86873893 办公地址：第10科研教学楼1楼

学院网址：<http://zhuoyue.hdu.edu.cn/>

学院腾讯、新浪微博帐号：杭电卓越分团委学生会

学院人人：杭电卓越 学院新生QQ群号：56476280

▶ 马克思主义学院

开设专业：思想政治教育（硕士） 学院网址：<http://marx.hdu.edu.cn>

▶ 信息工程学院



开设专业：电子信息工程、电子信息科学与技术、通信工程、信息工程自动化、电气工程及其自动化、软件工程、网络工程、机械设计制造及其自动化、计算机科学与技术、测控技术与仪器、产品设计、工业设计、会计学、财务管理、金融、工商管理、人力资源管理、电子商务、信息管理与信息系统、英语

学工办电话：0571-86878567 办公地址：第10科研教学楼2楼

学院网址：<http://www.hziee.edu.cn/>

学院腾讯微博帐号：杭电信工团委 学院新浪微博帐号：杭电信工学院团委微博站

学院人人：信工团委 学院新生QQ群号：361540489、343586958


▶ 继续教育学院

开设专业：会计、工商管理、物流管理、机电一体化、计算机信息管理

学工办电话：0571-88809263 办公地址：西湖区文一路115号

学院网址：<http://adultedu.hdu.edu.cn/>



A photograph of a camera on a tripod in a park setting. The camera is positioned on the left side of the frame, mounted on a black tripod. The background shows a path lined with trees, with sunlight filtering through the leaves, creating a warm, golden glow. The ground is covered with fallen leaves.

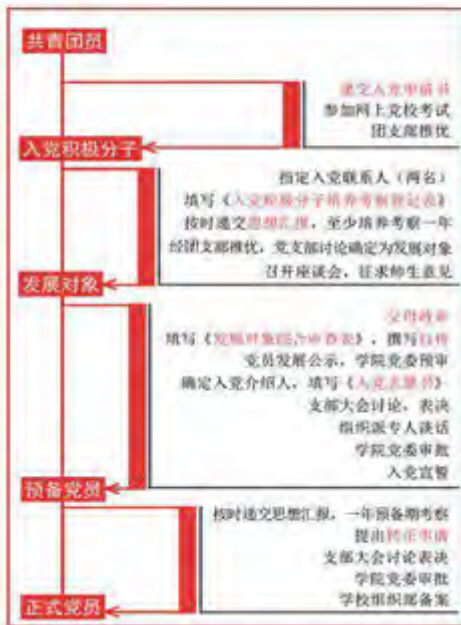
浩瀚书海 · 心灵盛宴

学林漫步

杭州电子科技大学
www.hdu.edu.cn

▶ 中共党员发展程序

▼ 图表



▶ 相应程序所需材料

入党申请书 (申请书的主要内容包括:个人简历,家庭成员及主要社会关系情况;对党的认识,入党动机和态度;个人在政治、思想、工作和学习等方面的主要表现;今后的决心和努力方向等)。

指定1-2名正式党员作为联系人;参加学院统一组织的分党校培训。

入党积极分子培养考察登记表

申请入党同志经团组织推优,党支部讨论确定为入党积极分子后,党支部要及时确定入党联系人两名,并指导入党积极分子填写《入党积极分子培养考察登记表》。

思想汇报

申请入党的学生应该经常主动向党组织汇报(每季度一次,一般要求以书面形式,结合自己的学习、工作和生活情况,向党组织反映自己的真实情况,以便党组织了解自己的思想情况,求得党组织的指导和帮助)。

自传

是自述生平 and 思想变化过程的文章,即把自己走过的生活道路、经历、思想演变过程等系统而又重点地通过文字形式表达出来,是党组织全面地、历史地、系统地了解申请入党的重要材料,也是党组织审查吸收新党员必备的材料之一。

发展对象综合审查表

召开支部大会,讨论发展对象情况。(对条件成熟的发展对象,起草支部意见,并整理相关材料,一并报学院党总支审查,审批同意后发放《入党志愿书》)。

父母政审材料

入党志愿书

确定两名正式党员作为介绍人。(介绍人向发展对象解释党的纲领、章程,说明党员义务和权利,认真了解被介绍人的入党动机、政治觉悟、思想觉悟、学习、工作和活动表现,指导被介绍人填写《入党志愿书》)。
支委会审查,支部大会讨论。

转正申请书

这是预备党员在预备期满时向党组织提出转为正式党员的书面材料。



共青团员发展程序

一、要求入团的青年学生，向团支部提出书面申请。

申请内容包括：本人简历、家庭成员和主要社会关系、对团的认识、入团动机和对入团的态度，本人在政治、思想、工作、学习、生活等方面的主要表现等。本人若有奖励或处分，也应如实写明。

二、考察培养

(1) 指派专人（二名团员）联系。(2) 吸收发展对象参加团的活动，有意识地分配适当任务和工作。(3) 参照团员的六条义务进行全面培养和考察。(4) 联系人定期对发展对象进行谈话，不断鼓励其进步。

三、团支部发展预报

(1) 联系人向组织委员或支委会报告考察培养对象的思想情况和政治表现。(2) 团支部组织委员提出发展意见交支委会讨论。(3) 被发展对象宜宣读团志愿书。(4) 两个介绍人分别介绍发展对象思想、工作、学习等各方面表现情况。(4) 上报团委（团总支）审核。经团委（团总支）审核同意后找到发展对象谈话，下发入团志愿书，由团支部交代有关事项，申请人应如实填写入团志愿书，介绍人应认真负责地如实填写被介绍人的思想品德、学习、工作等方面的优缺点和自己的意见。

四、团支部大会讨论

(1) 团员大会前，支委会审查入团志愿书写情况。(2) 组织委员主持会议。(3) 团支部委员会讨论作出发展决定后，召开团小组会议或支部大会及有关群众座谈会，征求意见。(4) 听取党组织（学校班主任）意见。(5) 大会民主讨论。(6) 大会表决。讨论接收青年入团的支部大会必须有半数以上有表决权的团员出席，接收新团员的决议应经到会团员的半数以上同意才能通过，不能以个别征求意见的方式代替支部大会表决。支部大会决议（支委会应起草好），在大会上提交通过。(7) 发展对象表态发言。(8) 支部书记讲话。(9) 会后将支部大会决议填写到入团志愿书上（并标明：本支部应到团员×名，出席×名，因事请假×名，×名团员同意，×名弃权，×名反对，同意×××同志加入中国共产主义青年团），然后报上级团委。

五、团委会批准

支部在接到上级团委批准书后，即张榜公布，并领取团徽、团员证，将入团志愿书存入本人档案，在《团员登记册》上登记。新团员从上级团委批准其为共青团员的月份开始交纳团费。

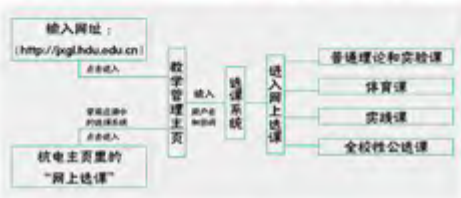


选课与考证

▶ 选课系统、选课基本要求、转专业、《本科毕业生学士学位授予细则》摘要、精品课程

▶ 选课系统

在校内网中输入教务管理系统网址(<http://jzgl.hdu.edu.cn>)或者在杭州电子科技大学主页中的“网上选课”获取登录页面,操作如图:



1. 初次登陆该系统的学生的用户名和密码均为自己的学号。
2. 进入系统后请务必修改自己的密码,否则后果自负,同时请仔细核对个人信息,若有问题,直接在网上修改并提交。
3. 学生要针对不同的课程进行慎重选课,选课类型分为:普通理论课,体育课,实践课,实验课,全校性公选课,选课完毕后进入“学生选课情况”,进行核查。
4. 退选步骤:
可直接在所要退选课程的选课页面点击“删除”或“退选”。

▶ 选课基本要求

1. 选课以专业培养计划、学校《本科学士学籍管理实施细则》、课表安排为依据,结合学生本人情况,在指导教师的指导下选择课程。
2. 在学习年限内,必须修完专业培养计划中所规定的必修课,限选课和任选课等相关课程的学分,完成规定的总学分的修读。
3. 每学期修读课程一般不得低于16学分,不超过32.5学分,以20~26分为宜。
4. 所选课程不论成绩合格与否,均计入学生学分绩点分。若修读某门课程后,学生未取得该课程学分,可重新选课修读该课程,次数不限直至获得该课程学分。
5. 选课分两轮完成。第一轮选课学生根据规则自主选课,学生选课应及时查询自己所选课程是否已被确认,如未被确认,应在第二轮选课补选。第一轮未完成选课或选课未被确认的学生,应在指导教师的指导下调整课表,完成第二轮的补选。第二轮补选实行人数限量,选课系统以选课的先后次序实时确认,额满为止。
6. 必修体育保健课者须持有校医院证明,直接去体育部办理选课手续。
7. 选课仅限在校园网内进行。

► 转专业相关

所有学生入校后均有机会重新选择专业。

- (1) 一至三年级，每学期每个专业提供一定的比例用于接收转专业学生。
- (2) 一年级学生可申请在全校范围内选择专业；
二年级学生可申请在同一学科门类中选择专业；
三年级学生可申请在本学院内同一个二级类中选择专业。
- (3) 每位学生在校期间可成功转专业1次。

► 《本科毕业生学士学位授予细则》摘要（详见《学生手册》：本科毕业生学士学位授予细则）

凡具有下列情况之一者，不授予学士学位：

- (一) 因考试（考查）作弊受留校查看处分；
- (二) 平均学分绩点小于2.0；
- (三) 经校学位评定委员会审查认为不能授予学士学位。

► 精品课程（校级精品课程及相关内容详见 <http://jpkc.hdu.edu.cn>）

精品课程是具有一流教室队伍，一流教学内容，一流教学方法，一流教材，一流教学管理，具有示范性和辐射推广作用的示范性课程。

国家级精品课程：计算机组成原理、EDA技术

省级精品课程：数学分析、脉冲与数字电路，高级财务会计，数学建模，大学物理实验，数字信号处理，信号与系统，审计学，大学物理，电路分析，高等数学，国际金融，自动控制原理，制冷空调自动化/制冷技术，C++程序设计，计算机组成原理，EDA技术，英美文学导论，马克思主义基本原理，移动通信，微机原理与接口技术，电子商务概论，计算机网络，测试技术与传感器，大学英语，市场营销，数学实验，机械工程基础，测试技术与信号处理，基于CMMI的软件工程，电子线性实验，无线电测向，毛泽东思想与中国特色社会主义理论体系概论，国际贸易实务，电子系统设计与实践。

▶ 考证考试指南

▶ 三月考证

March

▶ 上海外语口译证书考试

④ 推荐网站：web.shayky.net

《上海外语口译证书考试》培训与考试项目旨在为国家机关、企事业单位造就一批能够胜任各类涉外项目谈判、高层次会晤、新闻发布会、记者招待会以及国际研讨会的高级翻译人才。

▶ 公务员考试（省考）

④ 推荐网站：www.233.com/gwy

公务员考试分为中央公务员考试和地方公务员考试两种。中央公务员考试是指：中央、国家机关以及中央国家行政机关派驻机构、垂直管理系统所属机构录用机关工作人员和公务员的考试。地方的公务员考试是指地方各级党政机关，为招录机关工作人员和公务员而组织进行的各级地方性考试。

▶ 四月考证

April

▶ 计算机等级考试 NCRE

④ 推荐网站：www.ncree100.com

全国计算机等级考试简称 NCRE，是经教育部批准，由教育部考试中心主办，面向社会，用于考察应试人员计算机应用知识与能力的全国性计算机水平考试体系，一共分为四个等级。

▶ 五月考证

May

▶ 电子商务师资格考试

④ 推荐网站：www.chinact.com.cn

电子商务师（员）职业资格目前共分为四个等级，即电子商务员、助理电子商务师、高级电子商务师，分别对应国家职业资格四级（中级技能）、国家职业资格三级（高级技能）、国家职业资格二级（技师）、国际职业资格一级（高级技师）。

▶ 网络工程师考试

④ 推荐网站：www.233.com/it

随着我国信息技术的不断普及，越来越多的政府机构、高等院校和行业企业都采用信息技术来进行各自的生产、经营和管理，于是计算机网络技术人才的培养已经成为当前信息化建设的当务之急。

▶ 六月考证

June

▶ 英语四、六级考试

◎ 推荐网站：www.CET.edu.cn

大学英语四、六级考试是教育部主管的一项全国性的教学考试，由国家教育部高教司主办，目的是对大学生的实际英语能力进行客观、准确的测量，为大学英语教学提供服务。分为四级考试（CET-4）和六级考试（CET-6），每年各举行两次。

▶ 九月考证

September

▶ 上海外语口译证书考试（同上文）

▶ 计算机等级考试 NCRE（同上文）

▶ 国家司法考试

◎ 推荐网站：www.sikao.com www.vuefa.com

国家司法考试是国家统一的从事特定法律职业的资格考试。初任法官、检察官所取得律师资格必须通过国家司法考试。通过国家司法考试的合格人员可以向司法部申请授予法律职业资格。

▶ 注册会计师考试

◎ 推荐网站：www.233.com/CPA

具有高等专科学校以上的学历或者具有会计或相关专业中级以上技术职称的人，可以报名参加注册会计师全国统一考试。《会计》、《审计》、《财务成本管理》、《经济法》、《税法》为考试科目。

▶ 十一月考证

November

▶ 电子商务师资格考试（同上文）

▶ 网络工程师考试（同上文）

▶ 十二月考证

December

▶ 英语四、六级考试（同上文）

▶ 公务员考试（国考）

▶ 会计从业资格考试

◎ 推荐网站：www.233.com/cy

会计从业资格（会计证）考试是由国家财政部组织的全国性考试。该考试实行全国统一大纲，各地自行编制教材及安排考试时间的政策。考试大多涉及《财经法规与职业道德》、《会计基础与实务》（或为《会计实务》与《会计基础知识》）、《初级会计电算化》。

📌 证券业从业人员资格考试

📌 推荐网站：www.z33.com.cn

资格考试科目由基础科目和专业科目组成。基础科目为必考科目，内容包括：证券基本知识，国家有关证券的法律、法规，证券从业人员职业操守、职业规范等。专业科目由应考人员自选，内容包括：证券交易、证券发行与承销，证券投资分析、证券投资基金，根据需要设置其他科目。

📌 托福 (TOFEL)

📌 推荐网站：www.toeflgoanywhere.org/cn

托福 (Test Of English As a Foreign Language) 是由美国教育考试服务处举办的为申请区美国或加拿大等国家上大学或入研究生院学习的非英语国家学生提供的一种英语水平考试。

📌 雅思 (IELTS)

📌 推荐网站：www.chinaielts.org

国家英语水平测试 (International English Language Testing System)，是一种得到广泛承认的促进继续教育和高等教育课程的语言测试系统。英国、澳大利亚、新西兰、北美以及许多母语不是英语，但许多专业课程用英语教学的国家的众多院校均采用这一语言测试系统。

📌 考研

📌 推荐网站：www.chinakaoyan.com

考研是个长期的学习过程，良好的心理条件能力和身体素质不可或缺，决定考研，就要坚持到底，考研是一条拼搏路，是人生的一次洗礼，一次升华。这条道路布满荆棘，但任何困难都无法动摇继续求学的坚定信念。



▶ 学校计划财务处为学生提供哪些主要服务

- 学费等费用的收取，奖励学金等的发放，学分学费结算款的退还

▶ 学费、住宿费等费用的收取

学生计划财务处在每年6月根据教务处提供的每位在校生修读的学分数据，计算出每位学生下一学年应缴纳的学费金额，将学费、住宿费等费用的应缴金额、缴纳的方式以及相关注意事项通过学院通知到每位同学，学生可通过全国各地的工商银行、交通银行网点或网上银行进行缴纳。新生根据入学通知的要求按时足额缴纳各项学杂费。为了保险起见，建议最好在暑假起通过当地的中国工商银行、交通银行网点或网上银行缴纳学费、住宿费等等；若当地缴纳不方便可以在开学后通过杭州的中国工商银行、交通银行或直接到学校行政楼一楼财务大厅缴纳学费、后勤生活区办事大厅三楼缴纳住宿费。

注：每学年集中收费一般在8月-11月份，具体截止时间请各位同学留意计划财务处网页通知。住宿费由学校后勤服务总公司财务部收取。财务办公地点：下沙生活区师生办事大厅三楼，联系电话：86919208

▶ 奖学金、助学金等的发放

按照学校的资助体系，计划财务处根据学生资助管理部门（学生处）提供的文件和数据，将学生取得的奖学金、助学金、助学贷款及其他补助在五个工作日内通过银行汇入同学的交通银行卡（该卡在新生入校时由学校统一免费办理）。

研究生的普通奖学金（生活补助）一般在每月的15日汇入学生的交通银行卡。

▶ 学分学费结算款的退还

计划财务处根据学校教务处及信息工程学院教科办提供的数据，毕业时进行学费清算，学费退款将直接汇入同学本人的交通银行卡内。

▶ 奖助学金及各类资助办法

- 国家奖学金、优秀学生奖学金、单项奖学金、新生奖学金、考研奖学金、专项奖学金

▶ 国家奖学金

国家奖学金由中央政府出资设立，用于奖励高校全日制本专科（含高职、第二学士学位）学生中学习成绩优异，社会实践、创新能力、综合素质等方面特别突出的二年级以上（含二年级）学生。国家奖学金的奖励标准为每人每年3000元。同一学年内，获得国家奖学金的家庭经济困难学生可以同时申请并获得国家助学金，但不能同时获得国家励志奖学金。

► 优秀学生奖学金

优秀学生奖学金和单项奖学金每学期评奖一次,其中,优秀学生奖学金分为一等、二等和三等奖学金,一等奖学金1500元,二等奖学金750元,三等奖学金400元。(详见右表)

► 单项奖学金

单项奖学金是为了鼓励在某一方面有突出成绩的学生,分别有学生工作奖、社会实践奖、学习优胜奖、科技创新奖等奖项,单项奖学金除科技创新奖奖励200元外,其余单项奖学金奖金均为100元。

等级	金额	评奖比例	评奖要求
一等奖	1500元	占专业人数的5%	平均学分绩点排名列专业前10%,且平均学分绩点4.00(含)以上
二等奖	750元	占专业人数的10%	平均学分绩点排名列专业前25%,且平均学分绩点3.50(含)以上
三等奖	400元	占专业人数的15%	平均学分绩点排名列专业前45%,且平均学分绩点2.50(含)以上

► 新生奖学金(详见《学生手册》:奖学金评审实施办法)

为鼓励和吸引学习成绩优良,综合素质高的学生报考我校,特设立新生奖学金,新生入校时评定,填第一志愿或平行志愿报考我校才有资格评定新生奖学金,同时满足多项条件者只评定最高奖项。(右表)

► 考研奖学金

为了鼓励毕业生继续求学深造,特设立考研奖学金,考研奖学金金额为1000元/人,参加全国硕士研究生入学考试被录取或申请境外高校(以当年教育部批准的境外正规高校名单为准)攻读硕士学位被录取的学生,凭官方录取证明申请考研奖学金,考研奖学金在毕业当学期评定,截止日期为每年的6月30日。

► 专项奖学金

我校学生还可以申请天健奖学金、浙杭州所奖学金等专项奖学金,专项奖学金依据其相应的评审办法进行评定。

奖项	金额	评奖要求
特等奖	10000元	高考总分列生源所在省(直辖市、自治区)前500名
一等奖	5000元	至少应符合以下条件之一: ①高考文化总分列于我校在生源所在省(直辖市、自治区)录取新生中排名前百分之三,且高考总分高于当地第一批控制线60分及以上 ②高中阶段在信息技术、数学、物理、化学、生物等学科全国中学生奥林匹克竞赛中获全国一等奖
二等奖	3000元	至少应符合以下条件之一: ①高考文化总分列于我校在生源所在省(直辖市、自治区)录取新生中排名前百分之五,且高考总分高于当地第一批控制线40分及以上 ②高中阶段在信息技术、数学、物理、化学、生物等学科全国中学生奥林匹克竞赛中获全国二等奖 ③高中阶段获获全国三好学生、优秀学生干部荣誉称号的应届高中毕业生 ④浙江省文理科第一批的考生,专业一志愿录取且在专业内排名列前百分之二的(以高考总分排序)

① 绿色通道与家庭经济困难学生认定

► 绿色通道

绿色通道制度,即家庭经济特别困难的新生,在提交相关证明或证件后,可缓交全部或部分学费(最长缓交期限为半年)办理入学手续,以确保每一位经济特别困难新生顺利入学的制度。

绿色通道申请条件:

- 1) 已在家庭所在省区办理生源地贷款;
- 2) 持有低保证、五保证、特困证、孤儿证、本人残疾证以及烈士子女、优抚军人子女、因公牺牲人员子女等家庭经济确属特别困难,需来校办理助学贷款者;
- 3) 零就业家庭,无固定收入,家庭经济确属特别困难,需来校办理助学贷款者;
- 4) 因其他一些不可抗力原因,致使家庭经济确属特别困难,需来校办理助学贷款者。

► 家庭经济困难学生认定

申请家庭经济情况认定的学生需本人提出申请,提交《高等学校学生及家庭情况调查表》和《高等学校家庭经济困难学生认定申请表》。通过民主评议和学校评定相结合的原则,最终确定是否为家庭经济困难学生。家庭经济困难学生分为家庭经济特别困难和家庭经济困难两档。通过认定的家庭经济困难学生学校将按照国家的有关规定给予资助。

② 助学金

► 国家励志奖学金

国家励志奖学金由中央和地方政府共同出资设立,用于奖励资助高校全日制本专科(含高职、第二学士学位)学生中品学兼优的家庭经济困难学生。国家励志奖学金的奖励标准5000元/每人每学年。

► 国家助学金

国家助学金由中央和地方政府共同出资设立,用于资助高校全日制本专科(含高职、第二学士学位)在校生中的家庭经济困难学生。每学年评审一次,分两档,一档用于资助家庭经济特别困难学生资助标准4000元/每人每学年,二档用于资助家庭经济困难学生资助标准2500元/每人每学年。

► 社会爱心助学金

学校还设有各类社会爱心企业、个人和校友出资的专项助学金。其中梅槐爱心助学金资助力度达到7000元/每人每学年,温商奖学金、富达奖学金资助力度达到5000元/每人每学年。



④ 助学贷款

生源地信用助学贷款是指国家开发银行等金融机构向符合条件的家庭经济困难的普通高校新生和在校生（以下简称学生）发放的，学生和家長（或其他法定监护人）向学生入学前户籍所在县（市、区）的学生资助管理中心或金融机构申请办理的，帮助家庭经济困难学生支付在校学习期间所需的学费、住宿费的助学贷款。

就学地助学贷款是由政府主导，财政贴息，财政和高校共同给予银行一定风险补偿金，银行、教育行政部门与高校共同操作，学生通过学校向金融机构申请办理的助学贷款，二者都不需要担保或抵押。

生源地助学贷款由学生6—8月份向家庭所在县（市、区）教育部门的学生资助管理中心提出贷款申请（有的地区直接到相关金融机构申请），就学地助学贷款由学生向学校资助管理中心提出申请。申请时间新生为每年9月份，高年级学生为每年4、5月份。

申请金额：每名大学生每年只能申请一次一类助学贷款，且最高金额不超过8000元。

⑤ 勤工助学（学生勤工助学指导管理部地址：学生活动中心211A室 咨询电话：0571-86915194）

学校设有勤工助学岗位，为家庭经济困难学生提供勤工助学的机会，减轻家庭经济困难学生在校期间的经济压力的同时，培养学生自立、自强精神，全面提升综合素质。

勤工助学岗位分固定岗位和临时岗位，其报酬按小时计算，月报酬=10元/小时×工作时间。为保证参加勤工助学的同学不影响正常的学习，每月每人的工作时间设有上限，原则上不超过40小时（寒暑假不超过80小时）。

学生资助管理中心组建学生勤工助学管理部，具体负责勤工助学的岗位计划、人员招聘、工时统计等工作。欢迎就有关问题咨询学生勤工助学管理部。

⑥ 义工工作（学生义工工作发展部地址：学生活动中心211B室 咨询电话：0571-87713523）

为强化得到国家、社会及学校资助的同学的感恩教育和社会责任感教育，学校鼓励学生在学有余力的情况下，参与义工工作，回报社会。每学年的义工工作工时将作为下一学年评选各种奖励学年的重要参考依据。

学生资助管理中心组建学生义工工作发展部，具体负责义工工作的信息发布、人员招聘、工时统计等工作。欢迎就有关问题咨询义工工作发展部。

▶ 安全与健康

▶ 保卫处、心理健康中心、校医院

🔴 保卫处

保卫处是校党委、校行政领导下负责维护学校的政治稳定、治安安定、内部安全并为教学科研和师生员工提供安全服务的职能部门。根据学校发展的新形势，保卫工作职责主要分为八大部分：综合管理、治安、消防、政保、交通、户证、技防和校卫队管理。

24小时值班室地址：综合楼一楼

校园 110	86915110
学校值班室	86878555
周边派出所	86912110 (月雅河)

🔴 心理健康中心 (学校心理健康教育中心地址: 综合楼 323 室 中心电话: 86878592 E-mail: xinli@hdu.edu.cn)

为了科学地安排和利用时间,更有效率地为同学服务,心理健康教育中心实行预约制度。具体制度如下:

- (1) 校心理健康教育中心每周一/周四/周五下午 13:30—16:30,周一到周五晚上 17:30—20:30 接待学生预约咨询。
- (2) 来访者应尽量提前预约,可以直接到心理健康教育中心的活动室到值班人员处预约,打电话预约或者发邮件预约,或登陆第一健康通道预约。预约时需把自己的电话号码告知中心,以便在出现变更时及时通知。
- (3) 如果需要更改预约的时间,请来访者提前 24 小时通知中心。
- (4) 咨询时间一旦确定,来访者必须严格遵守,按时到达指定的咨询地点,如果在预约的时间后 20 分钟内到达,咨询中心将不再延长原预订的咨询时间。如果迟到时间超过 20 分钟,本次咨询将被取消。
- (5) 咨询的时间每次约 50 分钟,特殊情况可延长至 90 分钟。

🔴 校医院 (地址: 综合楼边上 网站 <http://xyy.hdu.edu.cn/>)

开放时间:

周一到周五:	周末及节假日 (包括寒假):
8:00——20:00	上午 8:00——11:30
	下午 13:30——16:00



▶ 关于医疗保险与商业补充保险

● 大学生医保新政知多少？

根据杭州市新修订的《杭州市基本医疗保险办法》及主城区实施细则，从今年9月1日起，45万余名在杭高校大学生纳入门诊统筹。此前，在杭高校大学生仅享受了主城区城乡居民医保中的大病住院基本医疗保险，门诊医保一直未被纳入。大学生医保新政实施后，必将极大地惠及学生。

Q 大学生参加城乡居民基本医疗保险有何好处？

1. 财政补贴力度大。在杭高校大学生，不论是否为本市户籍，均可参加大学生保，均可享受同样的政府补助。
2. 参保没有“门槛”。大学生参保无需先体检，符合参保条件的各类学生均可参加，因病休学但仍保留学籍的大学生也可继续参加大学生医保。
3. 保障不设封顶线。大学生医保住院统筹基金支付不设最高支付限额，可以较好地缓解那些长期患病和患重大疾病大学生的经济负担。
4. 就医结算便捷。每年入学的新生，在规定时间内参保后，从当年9月1日起开始享受待遇，没有免赔期的限制，即参保即享受。同时，参保大学生不再限定在校办医院或少数合同医院就诊，可以在市区定点医疗机构（含“一卡通”定点医疗机构）范围内选择普通门诊（含急诊）治疗、住院治疗及规定病种门诊医疗，且个人无需全额垫付医疗费。

Q 大学生如何办理参保（续）保手续？

大学生医保在每年的6月至10月，由学校负责统一代办下一结算年度的参（续）保手续。新符合参保条件的大学生，由学生本人向学校医保办申请后按规定办理参保手续。2014年度大学生医保缴费标准为每人每年240元，其中财政补贴180元，学生个人缴纳60元。我校学生个人缴纳的60元将通过一卡通扣款后由学校统一支付到杭州市医保专户。

Q 2014年大学生医保的普通门诊医疗费个人负担比例是多少？

大学生医保的一个最大特点是将普通门诊医疗费纳入医保，学生可自由选择杭州市医保定点的医院就诊。在一个结算年度内（医保结算年度为9月1日至下一年度的8月底），参保大学生发生的符合医保开支范围的普通门诊医疗费先由个人承担一个门诊起付标准，具体为300

元。门诊起付标准以上部分医疗费，个人分别按照三级医院 60%、二级医院 50%、其它医疗机构和社区卫生服务机构 30% 的比例承担。

考虑到大学生的实际情况，大学生在学校设立的定点医疗机构为定点医院时可免收门诊起付标准 300 元。由于校医院已是杭州市医保的定点医疗机构，作为该校大学生的定点医院，全校大学生免收门诊起付标准 300 元，学生在校医院就诊，符合医保开支范围的普通门诊医疗费个人承担 30%。通过校医院转诊到其他杭州市医保定点医院就诊仍享受校医院就诊的待遇，未经校医院转诊的享受就诊医院的相应待遇。

Q 大学生住院和规定病种门诊医疗费个人要承担多少？

一个结算年度内，大学生发生的符合医保开支范围的住院和规定病种门诊医疗费，个人承担一个住院起付标准（一个结算年度一次，三级医院为 900 元，二级医院 600 元，其他医疗机构和社区卫生服务机构 300 元）；起付标准以上至 18 万（含）元，由个人分别按三级医院 30%、二级医院 25%、其它医疗机构和社区卫生服务机构 20% 的比例承担；18 万元以上的，个人承担 20%。一个结算年度内，规定病种门诊医疗费按一次住院结算，不设起付标准。

Q 就医期间交通费应由个人承担？

个人应承担的费用包括自费、自理、自负三部分。自费是指不属于基本医疗保险开支范围的费用，如生活用品费、陪客费、自费药品费等。自理是指参保人员使用基本医疗保险药品目录和医疗服务项目目录中的乙类药品和乙类医疗服务项目以及其他需先由个人支付一定比例的费用，如医疗服务项目中 CT 检查费 5%、磁共振扫描（MRI）10%、药品目录中厄贝沙坦 3% 等。自负是指门诊、住院起付标准和起付标准以上应由个人按比例承担的费用。

Q 参保大学生同时参加基本医疗保险和商业保险的，费用如何核算？

参保大学生同时参加基本医疗保险和商业保险的，应按基本医疗保险的规定先行结算，再申请商业保险赔付。

Q 寒暑假、因病休学或实习期间参保的有何规定？

大学生在寒暑假、因病休学或实习期间，可在相关居住地、实习地的医保定点医院就医，所发生的医疗费由个人全额支付后，持学校的相关证明至市区医保经办机构按规定结算。学生应在下一结算年度首月底前，办理上一结算年度医疗费申请报销手续。在报销医疗费时，应持本人市民卡、证历本、本人银行卡、相关登记表、医疗费原始发票、医疗费汇总明细清单、出院小结等医疗文书（复印件）、就诊医疗机构等级证明等办理。

Q 参保大学生毕业后，其医保待遇如何衔接？

大学生在杭就读期间应当连续参保缴费至毕业。其参加大学生医保的年限，可视作主城区职工医保实际缴费年限。大学生毕业后继续在杭州参保的，其《证历本》可继续使用。

商业补充保险简章（适用高校学生医保补充）

为了进一步提高医疗保障水平，满足大学生在参加“城乡居民医保”的基础上，参加“大学生补充医疗保险”、“商业补充医疗保险”及高校校内外意外伤害保险、突发急性病身故保险、意外伤害医疗保险及补充住院医疗保险，每年30元，四年一次性支付。

► 保险方案

保险项目	保险责任	保险金额 (元)/人	保险费(元)
校外意外伤害保险	被保险人在校外意外伤害身故，保险公司按保险金额给付身故保险金。	75000	30元/年
突发急性病身故	被保险人因疾病身故，保险金额最高赔付3万元。	30000	
意外伤害医疗保险	被保险人因意外伤害而实际支出的，符合国家基本医疗保险管理规定的直接用于意外伤害治疗的治疗费、检查费、手术费、药费等，保险公司按规定承担赔付责任，最高赔付10000元（门诊诊可报）。	10000	
补充住院医疗保险	被保险人因意外伤害或疾病住院治疗而实际支出的，符合国家基本医疗保险管理规定的直接用于疾病治疗的住院费用，在“大学生城乡居民医保”支付后，保险公司按合同约定的支付范围100%赔付，最高赔付15万元。	150000	

► 特别约定

- 1、意外伤害医疗保险：每次免赔额50元，赔付比例90%。
- 2、补充住院医疗保险：被保险人在本市定点医疗机构接受住院治疗，或在市医保结算的，由此发生的、符合“大学生城乡居民医保”规定结算后的费用，保险人按合同约定的支付范围，100%比例给付住院医疗保险金。
- 3、每年新生报到后，9月中下旬由保险公司上门购买，四年一次性支付。

缤纷校园 · 谁与争锋

缤纷校园

杭州电子科技大学
www.hdu.edu.cn

团委简介

共青团是先进青年的群众性组织，是党的助手和后备军。杭州电子科技大学团委的工作在校党委和团省委的领导下，有着光荣的历史和优良的传统，在长期的实践中，逐步形成了自己的优势和特色。

我校共青团工作着眼和服从服务于学校中心工作，努力体现青年特色、时代特色和学校特色。紧扣为广大青年学生成长成才服务这一中心，为学生素质的综合发展搭建立体化平台，提升学生综合素质。

全校共有学生社团147个，拥有全国高校优秀社团标兵，每年举办科技文化节、社团文化节、就业文化节、志愿者文化节、学生科研课题申报、新生季等主题鲜明的文化活动，深受学生喜爱。学校还积极参加和承办各类重大文体活动，取得了优异成绩，扩大了影响。

学校连续被评为“全国大中专学生志愿者暑期文化科技卫生三下乡社会实践活动先进集体”、获得“全国五四红旗团委”、“全国第八届残疾人运动会志愿服务突出贡献奖”等荣誉。

杭州电子科技大学委员会

共青团



▶ 团属学生组织联系方式（部分）

校级组织	办公地址	办公电话	负责人	长号 / 短号
校研究生会	综合楼 301		刘佳茵	15988856315
校青年志愿团总团	学生活动中心 201		张 秋	15958114269 / 563268
校学生社团联合会	综合楼 302		张 旭	560472
校学生科技学会	综合楼 301		曾佑轩	15958014674 / 562336
中国特色社会主义理论体系读书会	综合楼 302		蓝 晴	15958004449 / 562151
大学生艺术团	学生活动中心 313		蔡星雨	15957149237 / 561105
校青年志愿社	生活区 22 幢 205		李成斌	15558032106
校先锋队总队	综合楼 309		褚依婷	15957148356
校勤工助学服务中心	学生活动中心 211A	0571—86915194	游 晶	15958009571
校红十字会学生工作委员会	校医院 333		赵 捷	15958166574 / 564314
校报学生记者社	行政楼 716	0571—86915067	毛琳静	562842
机电之声	学生活动中心 203	0571—86834013	周宇旌	15958005631 / 562183
红色联盟	学生活动中心 210		吴舒豪	560868
焦点摄影工作室	学生活动中心 205		陈 青	13819136000 / 666000
1000 剪辑工作室	学生活动中心 209		吕小雨	562239
机电就业联合会	学生活动中心 306		陈 涛	15957145462
校青年志愿者协会	学生活动中心 206	0571—86915007	金 鑫	15958003245 / 562116
校体育运动代表队	德育楼附楼 2 楼办公室	0571—86919198	邵轶博	13588075973 / 675973
校学生宿舍管理委员会	生活区 22 幢 115		丁玉娟	15958033150 / 562701
校学生膳食管理委员会	生活区 22 幢 114		冯 莹	15957165139
校学生课部管理委员会	生活区 22 幢 118		张馨元	562773
校国旗护卫队	综合楼 401		范学腾	13735544106
校学生会	综合楼 304	0571—86915192	董卓琨	15957122342 / 560492
浙江马克思主义品质青年团	综合楼 304	0571—86915192	曾伟清	13588048784 / 688784

▶ 2014 院级学生会联系方式

组织部门	团委书记	书记办公室	办公室电话	学生会主席	学生会办公室
机械工程学院	张馨芝	2 教 310	86919056	罗 晓	2 教 314
电子信息学院	张彦飞	2 教 111	86913836	戴文全	2 教中楼北新行 会议室
通信工程学院	何仔晶	1 教 328	86915152	杨智茗	1 教 304
自动化学院	洪 辉	2 教 106	86873856	蓝邹森	2 教 102
计算机学院	张晓琪	1 教 211	86919098	杨恺煜	1 教 2 楼团学办公室
生命信息与仪器工程学院	沈景斌	10 教 408	87713530	武 姝	10 教 406
材料与测绘工程学院	于平原	6 教 518	87713539	姚闻倩	6 教 501
理学院	卢 峰	6 教 436	86919278	杜振宇	6 教 544
管理学院	李晓蒙	9 教 4 楼	86919074	曹奕琛	9 教 428
经济学院	尹菊琴	9 教 341	86919193	周超然	9 教 318
会计学院	李 谨	9 教 223	86878552	潘 龙	9 教 230
人文与法学院	周 锋	9 教 123	86919045	丁玉娟	9 教 122
软件工程学院	宋星远	东校区 301	87380574	王董阳	东校区 217
数字媒体与艺术设计学院	陈丹丹	10 教 308	86878509	黄 磊	10 教 310
外国语学院	窦 琳	3 教 514	86878673	张芝睿	3 教 518
卓越学院	何展琪	10 教 118	86873893	沈栋昌	10 教 123
信息工程学院	方振宇	10 教 207	86915174	高思雅	10 教 203
法律与艺术学院	郑明娜	文一般区 行政楼 117	88809263	张露露	文一般区实训楼 一楼党员之家



简介

杭州电子科技大学学生会委员会，成立于1992年。它是在杭州电子科技大学党委委员会直接领导和共青团委员会指导和帮助下，代表广大同学利益的自治学生群众组织。在保持最广泛的群众性和组织系统独立性的同时，坚持“自我教育、自我管理和自我服务”的方针，全心全意为学生服务。

校学生会是由学生代表大会、学生会委员会、学生会主席团等机构组成。杭州电子科技大学学生代表大会是校学生会的最高权利机关，每三年举行一次。通过历届学生会成员的共同努力，校学生会目前已经是中国全国学生联合会的委员单位以及浙江省学生联合会主席团单位（校学生会主席同时担任省学生联合会副主席职位）。

杭州电子科技大学学生会

主席团

主席团主要执行学代会及校学生会委员会的决议，主持校学生会日常工作，并负责在校学生会委员会开会期间提交前一阶段工作情况的报告；根据工作需要，经校学生会委员会批准设置和调整校学生会各职能部门；领导监督校学生会各职能部门开展工作，指导和协调各学院学生会的活动；筹备下属学代会的召开，向学代会报告工作；决定其他应由其决定的重大问题，行使其他学代会赋予的职权。

办公室

办公室主要负责组织的起草和审核以校学生会名义发布的各类文件；负责会议（主席团会议、全体大会等）的会务工作，主要包括：拟定会议议程，下发会议通知，进行会议记录及整理等；负责全校学生代表大会的资料收集和整理，文档管理、值班及各项活动的人员安排；学生会的策划，办公室卫生维护以及学生会经费管理等。

组织部

组织部作为学生会人力资源管理中心，主要负责学生会章程的草拟与修订；校学生会干部和干事的纳新、培训、考核、换届等人事工作；协助主席团完成每学期“优秀团员、团干”的评定以及浙江省新世纪人才学院校内招生选拔；负责校有马学院的各项工。

宣传部

宣传部负责学生会的线下推广，负责组织校学生会的对外宣传和报道，加强与各学院学生会宣传工作者的联系并配合学院党委宣传部做好党的宣传工作；负责学生会宣传条幅、海报、奖状请帖的制作工作以及宣传经费的管理；主管全校各级、各类学生出版物的申报、审核、监督工作。

新闻中心

新闻中心作为校学生会网络宣传的窗口，负责管理学生会官方网站、新浪及腾讯微博、人人网公共主页、红色家园论坛校学生会版块、微信订阅号等网宣平台；向校内外宣传报道团委、学生会的各项活动；负责学生会活动相关的采访和照片拍摄工作及大型晚会的微博播。

实践 调研部

实践调研部负责运营学生会各类项目，主要有开展大学生调研、社会公益等活动；组织和引导大学生完成寒暑假的社会实践工作；加强与外界的联系，搭建交流，创造实践机会，促进理论和实践的紧密结合；指导二级学生会的社会实践、人才培养、大学生创业工作；借助大数据，协助学生会开展各类工作。

权益 中心

权益中心是学生会的对外交流的窗口，负责为校学生会开展的各项活动等募集资金、物品赞助，邀请并接待校外内外评委和嘉宾；负责管理校学生会的对外日常联络工作；加强与各个兄弟院校及各学院、校级组织、社会上的有关合作单位之间沟通、交流并保持合作关系；承办校学生会赴其他学校参加重要学生干部联席会议和校际活动的相关工作。

学习部

学习部是一个服务全校学生学习的集指导、交流、服务为一体的部门。主要负责举办“新生杯”演讲比赛、英语四六级模拟考试；收集和管理学生会内部成员学习信息，组织学习活动，开展学风建设及学术交流等系列活动，为广大学生的学习生活提供必要的指导。

体育部

体育部主要负责协助学校有关部门开展新生杯球赛、阳光长跑、田径运动会、体育节以及阳光体育嘉年华等全校性体育活动，创造锻炼机会并提高全校同学的身体素质；加强与其他兄弟学校开展体育联谊活动，促进高校之间的交流；协助体育与艺术教学部举办田径运动会及大学生男子篮球联赛等体育赛事。

文艺部

文艺部主要负责筹办开展纪念“一二·九”运动大合唱比赛，校园十佳歌手大赛，毕业晚会暨全校性文艺活动，发掘培养大批文艺人才，推出大量精彩的文艺节目；积极配合各校院组织开展各项文艺活动；负责加强与其他兄弟学校的联系，并为之开展文艺联谊活动，促进校与校之间的交流。

信息 技术部

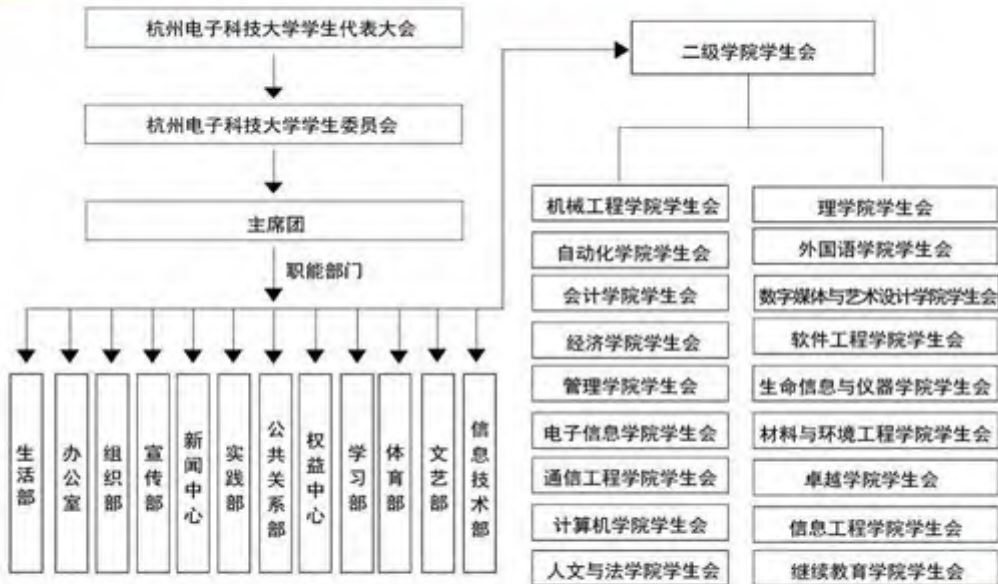
信息技术部是信息采集与媒体网络的结合，主要负责各类活动的多媒体制作及设备维护工作；建立相关网络平台，更新、维护学生会的网页，及时、快速、有效地传达学生会工作等方面的情况；帮助在校学生维护个人电脑、掌握常用计算机知识。

生活部

生活部负责策划并举办公寓文化节，负责晚会节目的征集、选拔和编排；负责管理和指导公寓楼院长的日常工作，定期召开楼长会议；负责组织安全防鼠工作，包括家园护卫队的招募、工作开展和考核；督促各院家楼做好报刊宣传、工作；负责与生活区学生的信息交流工作。



校学生会组织架构



办公地址：下沙校区综合楼304室

微信：杭电学生会

新浪/腾讯微博：@杭电学生会

电话：0571-86915192

网址：<http://xsh.hdu.edu.cn>

人人主页：杭州电子科技大学学生会

团属学生组织简介

团属校级组织统一招新 (ROADSHOW)

时间: 9月29日、9月30日

地点: 第五餐厅前广场

注: 一面时间10月11日、10月12日, 具体根据各组织通知为准。

▶ 团属学生组织简介（部分）

▶ 校研究生会 科研 创新

校研究生会创立于1984年，是在杭州电子科技大学党委的领导下，研究生工作部和校团委的指导下开展学术文化活动的研究生群团组织，代表广大研究生利益，积极反应研究生意见，沟通学校领导与各部门与研究生的联系，发挥着巨大的桥梁作用。

办公地址：综合楼301室 网址：<http://tuanwei.hdu.edu.cn/grs/>
腾讯微博账号：校电研究生会 新浪微博账号：杭州电子科技大学研究生会
人人账号：校电研会

▶ 校青年志愿者协会 奉献、服务

杭州电子科技大学青年志愿者协会（校电青协）本着“立足校园，服务社会”的宗旨，在“奉献、友爱、互助、进步”的精神指导下，开展了大量丰富多彩的校内外志愿服务、公益活动和社会实践活动。服务领域主要包括扶贫帮困、志愿服务、环境保护、大型赛会、暑期“三下乡”等，服务区域遍布杭城。

网址：tuanwei.hdu.edu.cn 办公室地址：学生活动中心301室
办公室电话：0571-86878806 人人账号：杭州电子科技大学青年志愿者协会、校电青协
新浪微博账号：校电青协微力量 腾讯微博账号：校电青协微力量

▶ 校学生社团联合会 社团 务实

杭州电子科技大学青年志愿者协会（校电青协）本着“立足校园，服务社会”的宗旨，在“奉献、友爱、互助、进步”的精神指导下，开展了大量丰富多彩的校内外志愿服务、公益活动和社会实践活动。服务领域主要包括扶贫帮困、志愿服务、环境保护、大型赛会、暑期“三下乡”等，服务区域遍布杭城。

网址：xtl.hdu.edu.cn 办公室地址：综合楼302
办公室电话：86919164 人人账号：杭州电子科技大学学生社团联合会
新浪微博账号：杭州电子科技大学社联 腾讯微博账号：校电社联



校青年通讯社

传播正能量

杭州电子科技大学青年通讯社（简称青通社）是校团委直接领导下的团学活动新闻传播机构，是通过微博、微信等方式传播团学活动新闻，传递青春正能量的学生组织。通讯社下设新闻采编部、技术设计部（疯狂设计工作室 Crazy Design）、办公室三大部门，这里有一群热爱设计、热衷思考的CGer，我们负责撰写校内重大团学活动新闻稿、管理共青团杭州电子科技大学委员会官方微博及微信公共推送平台，并设计制作《新生宝典》等重要图册和各类晚会、社团宣传视频。

办公室地址：生活区22号楼305室

腾讯/新浪微博帐号：杭电青年通讯社

人人帐号：杭电青年通讯



校红十字会学生工作委员会

人道 博爱 奉献

校红十字会于2001年成立，隶属于校医院管辖，自成立以来，她秉承国际红十字“人道、博爱、奉献”的精神，全心全意为广大师生及校外弱势群体服务。校红十字会先后举办了数十次无偿献血活动、无偿献血志愿者文化节、文化衫设计大赛、救护技能培训、同伴主题教育，承办了“1”医人知识竞赛等众多活动，得到了校内师生的一致好评。

网址：<http://xyy.bdu.edu.cn/>

办公室地址：综合楼四楼红十字会办公室

办公室电话：15958166574

新浪微博帐号：杭电校红十字会

人人帐号：红会



校宿舍管理委员会

初选 公寓文化 完美

学生宿舍管理委员会（简称宿管会）是在校团委领导下，后勤学生公寓中心指导下的校级学生组织，宿管会意在建立和谐家园，宣传健康公寓文化，并为解决广大师生最贴心的问题而贡献力量。宿管会由各个委员组成，下属管理各寝室楼楼长、层长和寝室长。

办公室地址：生活区22号楼115室

办公室电话：86919290

腾讯微博帐号：杭电公寓

新浪微博帐号：杭电 we life

人人帐号：BDU 宿管会





▶ 校学生膳食管理委员会 服务 沟通 解问

校学生膳食管理委员会简称“膳管会”，是学校校团委和后勤服务总公司共同领导的学生组织。膳管会以“管‘食’事、做实事”为宗旨，作为联系学校饮食服务中心与学生的桥梁与纽带，致力于协助学校后勤饮食服务中心的工作，并协助解决同学们在饮食方面的问题。同时，作为一个学生组织，还愿在为同学们提供一个培养能力、提升自我的平台。

办公室地址：生活区 22 栋 208 办公室 人人帐号：shanguanhui@126.com
腾讯微博帐号：hdushanguanhui 新浪微博帐号：hdushanguanhui@163.com

▶ 校学生环境管理委员会 绿色 低碳 健康 环保

校学生环境管理委员会（简称环管会）是在校团委领导、校后勤服务总公司的指导下成立的校级组织，秉承“创建绿色校园、加强校园环境文化建设”的宗旨，以提高在校学生对校园环境责任为目的，致力于改善机电学习、生活、出行等环境状况，保障学生生活质量；协助总督制定机电的环境政策。校学生环境管理委员会主办校园环境文化节，旨在鼓励师生关注社会环保问题，增强校园环境文化建设。

办公室地址： 机电生活区 22 号楼 207 人人帐号： 机电环管会

④ 学生文化品牌活动（校级）



④ “五·四”表彰 [校团委]

我校各级团组织在校团委的正确领导下，紧紧围绕学校中心开展各项工作。广大团员青年刻苦学习，勤于钻研，组织开展丰富多彩的团日活动，投身社会实践，为繁荣校园文化建设和做出了积极的贡献，期间涌现出一大批集体和个人。为了更好地总结经验，弘扬成果，表彰先进，树立典型，校团委在每年的五月四日期间举办表彰大会，对荣获年度“先进团组织”“优秀团干部”“优秀团员”青年志愿服务、大学生理论学习、学生科技竞赛先进集体和个人等荣誉称号的集体和个人进行表彰。旨在号召全校各级团组织及全体团员青年以先进为榜样，刻苦实践，锐意进取，推动我校共青团工作更快更好发展。



④ 新生季 [校团委]

时维九月，生机盎然，让进入机电的新生们得到用最真挚、周到的服务。由校团委、校学生会共同搭建的舞台将给新生充分展示自我的机会。新生季已经历五十年春秋，迎新晚会、军训慰问、“新生杯”演讲比赛、“新生杯”体育节、机电大讲堂暨暨一系列迎新活动都使充分了解大学生活，更快更好的融入机电。

④ 暑期社会实践 [校团委]

暑期社会实践将“三下乡”与“两课”相结合，朝着机制完善、主题突出、项目综合、成效显著的方向发展，取得了良好的社会效益和显著育人成果。我校已连续六年被授予暑期“三下乡”社会实践全国先进单位荣誉称号。



暑期社会实践活动为同学们开辟了新的天地。“纸上得来终觉浅，知此事要躬行”，让我们走向象牙塔，去实践，去感受五彩缤纷的社会！

④ 纪念“一二·九”运动大合唱比赛 [校团委]

纪念“一二·九”运动大合唱，由校团委、学生会主办，活动既活跃了校园文化的同时，也输送了一批优秀的合唱演员及合唱指挥。每年的12月，机电学子共燃一段追忆历史，畅想未来，让一二·九精神在校电校园里薪火相传。



元旦游园会【校团委、校学生会】

元旦游园是校学生会、各学院学生会及各校级组织一起奉献给机电学子的新年大礼。有趣的游戏、精美的礼品，我们在欢声笑语中共聚一堂，在新年来临之际向同学们送上最诚挚的祝福，希望同学们生活学习节节高，一年更比一年好！



十佳歌手大赛【校团委、校学生会】

由校团委、学生会主办的校园十佳歌手已成为机电的第一音乐盛典。历经二十年的辉煌历程，在“青春活跃、蓬勃进取”活动宗旨的鼓舞下，越来越多怀揣着音乐梦想的同学走上舞台，实现自己的梦想。每一届的校园十佳歌手都成为了大家心目中的明星。2016年的视听盛宴让我们共同期待！



社团文化节【校团委、校学生社团联合会】

作为我校校园文化的重要组成部分，社团文化节从每年的11月初持续到12月上旬。届时各个社团将会以别具风格的形式向广大师生展示风采，其主要活动有：“古韵今风”戏曲专场、家宴舞会、管理案例分析大赛、“G·R”商家音乐节、社团形象展示晚会，这些活动为广大学生提供一个培养能力、展示才艺的平台。其中，作为全年社团活动汇报演出的社团形象展示晚会，更是出现了一票难求的情况。



卓越讲座

【校团委、校学生科技协会】

卓越讲座邀请校内特聘教授与知名专家担任主讲，旨在激发学生科技兴趣，提升学生科技素养，引领学校科技文化，推介学校科技名所，弘扬学校科技关怀。为全校学生提供具有综合性和创新性的科技交流平台，深受师生欢迎，不愧为学术盛宴。

“春风杯”理论知识竞赛【校团委、校中特会】

“春风杯”理论知识竞赛作为我校校园文化精品项目之一，是中特会的特色活动。迄今已经成功举办10届。每年春天，我校中特会通过举办春风杯理论知识竞赛，不仅提高同学们的思想素质，了解新形势和时政等知识，更是培养当代大学生崇高的理想信念和责任感，充分展示了机电学子热情奔放以及心系社会的精神风貌。





◎ 欢送毕业生歌会【校团委、校大学生艺术团】

“机电记忆”欢送毕业生歌会由校团委主办，校学生会承办。活动邀请往届毕业生以及背后辛勤工作者的辅导员同台表演。大学四年的点点滴滴，酸甜苦辣，喜怒哀乐，在歌会中都化为一曲曲不舍，更有动听的动人旋律。歌会上更有学校送给毕业生的深深祝福，让学生们再次感受机电大家庭的温暖。

◎ “月牙弯”朗诵比赛【宣传部、抗电之声】

“月牙弯”朗诵比赛作为“抗电之声”的品牌活动，旨在宣扬一中自由的、创新的、无任何限定的朗诵，打破了传统“齐朗诵”的概念，它为朗诵拓展出一个更大的范围——朗诵是声音的节拍与感情的运用，可以有任意数律。



◎ 校十佳大学生评选

【学工部、校先锋总队】

“校十佳大学生评选”活动是我校树立大学生先进典型，充分发挥榜样的先锋模范作用的一项重大举措。通过评选活动，以典型事迹感召和激励大学生奋发向上，立志成才，展现新时代机电学子良好的精神风貌，有力促进优良学风、和谐校园建设。“校十佳大学生”作为机电在校学生的最高荣誉，在校内外引起积极响应。“校十佳大学生”中的杰出代表将有机会被推荐参评浙江省十佳大学生。



◎ 升旗仪式

【学工部、校园护卫队】

“升旗仪式”作为校园精品项目之一，由校团委学工部主办并由校园护卫队承办各学院参与协办。日常升旗仪式在每周二至周五各由3名队员执行。周一升旗仪式由各学院组织并开展主题教育活动，如果旗下演讲重蹈入党誓词、爱国歌曲合唱等。其他大型升旗仪式一般根据学校具体要求，由学工部组织开展。我校升旗仪式自07年开展以来，共进行过大小仪式900余次，8万余人次参与活动。



◎ 心理健康宣传月活动

【校心理健康教育中心】

我校心理健康宣传月活动在每年的4-5月份举行，至今已举办了十届。其间举办心理剧大赛、素质拓展训练以及素质拓展比赛、心理知识竞赛、心理剧比赛、“心语·图说”手绘作品大赛、最佳闺蜜拍档比赛、心理减压活动、“心理健康知多少”、优秀心理委员评比等活动。并邀请校内外专家开展各种主题的心理讲座、心理沙龙以及人际交往、职业生涯规划、压力管理团体心理辅导等系列活动，受到广大同学的一致好评。





② 田径运动会

【体育与艺术教学部】

我校运动会开幕式气势磅礴、激动人心。来自各学院的代表队众志成城，运动健儿一次次奔跑，每一次跳跃都彰显着拼搏、奋进的青春活力；伊地阳光看台上，全民运动的气氛谱写成一曲激扬奋进的乐章！在运动会上书写着拼搏的赞歌，我们的青春更高、更快、更强！



③ 体育文化节【体育与艺术教学部、学工部、校团委】

体育文化节至今已举办了八届，每年都有不同的主题，除足球、篮球、排球、乒乓球、网球、羽毛球六大球类联赛和射箭比赛外，“康乐总动员”也是一大亮点，其中包括太极拳、拔河、跳大海、铁圈转球。曾在比赛现场参与其中，共享体育的盛会，共同感受体育运动带来的激情和快乐。

④ 饮食文化节【后勤服务总公司、学工部、校团委】

饮食文化节由校学生会膳食委员会承办，自07年首届拉开帷幕以来，已成功举办了五届“饮食文化节”。文化节以其多彩的活动，丰富的创意形成了一道亮丽的风景线。声势浩大的开幕式；互相切磋的厨神争霸赛，新鲜活泼的厨艺赛，汇聚南北小吃的美食一条街等等，尽显杭电丰富的饮食文化内涵。金秋累累，让我们一起期待下一届饮食文化节。



⑤ “群英杯”辩论赛【校团委、人文与法学院】

由杭州电子科技大学校团委主办，人文与法学院承办，这是一场校级赛事，比赛将在各学院辩论队间进行，历时近2个月，先后进行初赛、复赛、半决赛、季军赛和总决赛，比赛不仅展现了辩手们的个人风采，更体现了语言的艺术和团体的精神，是不容错过的辩论盛宴。



⑥ 环境文化节【后勤服务总公司、公共事务管理处、学工部、校团委】

校园环境文化节以创建绿色校园为主题，树立“环境育人”的教育理念，以实际行动弘扬绿色文化，构建和谐校园，实施“绿化、亮化、美化、净化”四化工程。参与环境文化节，参与校园建设。



⑦ 公寓文化节【后勤服务总公司、学工部、校团委】

由学生宿舍管理委员会承办的公寓文化节已陪伴我们度过了十几个寒暑，爱心书画展、特色宿舍展评、国防运动会、交换空间等一系列活动给同学们创造了陶冶情操的契机，称为“校园文化精品项目”的公寓文化节，与你相约的金秋十月。



▶ 创意校园行【机械工程学院】

机械工程学院品牌活动——“科学·创意校园行”历经十年九届，目前已成长为校园文化精品项目。它是一个集自学、创意、设计、制作、展示、交流于一体的平台，让学生在活动中求知，在快乐中创新。正是这个平台，绽放源于空气中自由徜徉，让活动在创新中坚定前行。



▶ 科技文化节【杭州电子科技大学电子信息学院、浙江传媒学院电子信息学院】

科技文化节——历时近三个月，涵盖讲座、专业技能对抗、课外学术科技作品大赛、科普知识竞赛、科技之星评比、科技作品展等二十余个项目，跨校与浙江传媒学院联合举办的大型校园精品活动项目。



▶ 学风建设月【通信工程学院】

通信工程学院通过开展“导学、导行、导向”的专题建设月活动培养学生“学会学习、学会做人、学会做事”。专题建设月主要由纪念“五·四”运动团知识竞赛、团志愿服考卷卷儿康复中心、团日活动等 活动构成的 团支部建设月和“就读课堂”活动、学长寄语活动、四六级讲座、星级寝室评比、知识竞赛、素质拓展等活动构成的学风建设月两项组成。



▶ 校园吉尼斯【自动化学院】

由自动化学院团委学生会承办的“校园吉尼斯”挑战赛包括机器人挑战赛、ACM挑战赛、编程挑战、模拟飞行、乒乓球赛、喝饮料、穿针引线、叠易拉罐、光弹床、秒手表重、三分球、限时罚球、篮球技巧等多项比赛项目。整个活动旨在为同学在忙碌的大学生活中提供一个放松自己、挑战自我的舞台，同时在校内整理出“校园之最”记录册。目前校园吉尼斯已经成功举办十一届，凭借其有趣的活动赢得了广大师生的好评，其影响力也逐步扩展至全校其他高校。



少年中国——IT科技文化月【计算机学院】

少年中国——IT科技文化月作为计算机学院的品牌校园文化活动伴随着我们走过了四个年头。我们在每年的三月至四月开展这一活动，内容主要包括一系列科技文化活动和竞赛，最后以充满科技感和时代感的“时光之旅”主题晚会作为闭幕式，在机电校园掀起了一股科技风潮。



生仪骄傲【生命信息与仪器工程学院】

生仪骄傲，将小品、相声、歌曲、话剧、视频等多种艺术形式与优秀生仪学子在学习生活中的感人故事相结合。通过表彰先进，将其传播到每个生仪学子的心中，以此为鼓励，让学生确定自己的人生目标，在成功之路上前行。



摩尔杯【材料与环工程学院】

为增强学生的动手能力，开创学院人才培养的新局面，由材环学院科技协会策划发起了实验大赛。“摩尔杯”已经举办了四届，获得了学校、学院等领导的高度重视和大力支持，同学们踊跃报名。



读书节【人文与法学院】

人文与法学院读书系列活动旨在加强我校人文气息，激发大学生对读书的热情，引导和吸引众多的大学生参与读书活动，展现了机电学子的精神风貌，活跃校园人文气息。



风筝文化节【理学院】

风筝文化节从2002年举办以来，一直受到广大师生的喜爱，旨在丰富同学们的课余文化生活，以主人翁的姿态放飞心情和理想。2011年正值风筝文化节十周年，报名参加的风筝队伍已有近100支。同学们发挥想象制作了各种有创意的风筝，展示评比现场非常火爆，并由民间艺人到活动现场向同学展示民间文化。



浙江省管理案例分析大赛【管理学院】

浙江省高校管理案例分析大赛由杭州电子科技大学、浙江省企业管理研究会共同主办，由杭州电子科技大学管理学院承办。大赛对于培养经管学子对管理问题思考探索的能力和实际问题处理能力具有重要作用。同时，大赛拉近大学生与企业的距离做出贡献。今年，我校在浙江省大学生科技竞赛委员会指导，及以往16届竞赛成功举办基础上，将推陈出新，举办首届浙江省大学生经济管理案例分析大赛。

“飞扬三月”女生节【经济学院、会计学院】

“飞扬三月”女生节自2003年来已成功举办了十一届。在2007年环被评为“校园文化精品项目”。“飞扬三月”女生节的宗旨在于人口文化进校园，为全校女生提供一个展示自我风采的平台，彰显当代女大学生的智慧灵气，营造了我校积极向上、清新高雅、健康文明的校园文化氛围。



中国好软件-微软杯大赛【软件工程学院】

用代码实现梦想，用汗水谱写辉煌！大赛侧重考察参赛队所实施项目的市场价值和在技术、商业及管理方面的创新性以及团队所体现的综合素养和能力。大赛题目均需来源于现实企业需求，具有服务外包相关背景。赛题按不同行业领域划分，由服务外包知名企业提供。企业赛题经大赛评审委员会审核确认后，在大赛网站上公布不同行业领域的赛题信息。

聚沙行动（电影文化系列活动）【数字媒体与艺术设计学院】

聚沙行动是由数字媒体与艺术设计学院发起并主办的，针对下沉高校园区，旨在培育富有朝气的学生导演、编剧、摄影的一系列公益性质的电影人计划。该行动主要分为观赏电影、学习、制作三个模块，引进电影进校园。同时通过与九分钟国际赛组委会合作，邀请专业导演、编剧、摄影来对学生们进行相关的指导和教学。通过邀请各环节来让各高校一起制作微电影，第一部《十分钟，青春剧场》已经制作并发行，收获了师生的一致好评。



国际交流语伴行【卓越学院】

国际交流语伴活动是卓越学院的一大特色，该活动由卓越学院英语协会和国际交流协会主办。通过举办茶话 party 和感恩 party 等活动，与外国留学生互动交流，加深对国外文化的了解，与留学生建立起长久的联系及友好伴行关系，并且使学生习惯和热爱用英语交流，培养对外语的兴趣，吸引了许多学子的参与。



外国语言文化节【外国语学院】



外国语言文化节，是杭州电子科技大学党委宣传部主办的校园文化活动月中的一项活动，它是全校唯一的外语性质人文活动，是校园人文建设领域一道亮丽的风景线。内容包括外国语言文化节开幕式、英语风采大赛、英语话剧大赛、影视配音大赛、梦想播音大赛、外国旅游胜地导游讲解大赛、外文歌曲大赛等一系列精彩纷呈的比赛和活动。集外国语言学习、英语口语交流、异域文化欣赏、西方文艺汇演于一体的外国语言文化节已成了杭州电子科技大学师生共享外语文化的盛宴。

跳蚤市场【信息工程学院】

“将专业技能融合于创业产品，自己动手做的货物向亲情致敬”。通过“跳蚤市场”这个平台，让学生们初次体验到自主创业艰辛，教育我们要吃苦耐劳、敢于担当的精神，继续保持踏实团结高效的工作作风，并且较好的阐释并宣扬了创新创业的理念。活动现场人山人海，摩肩接踵。



迎新晚会【继续教育学院】

迎新晚会是我校继续教育学院多年来最精彩的品牌活动。晚会节目丰富多彩，跆拳道队勇猛有力，民族舞温柔如风，话剧小品生动有趣，歌舞秀时尚动感，大合唱热情激昂。晚会的成功举办，既丰富了校园的文化生活，也为有文艺特长的同学创造了展示自我的舞台，深受广大师生欢迎。



学生文化品牌活动（院级）

▶ 学生科技竞赛

杭州电子科技大学电子商务竞赛

教务处 省级

活动内容：参赛者一般以小组为单位，每组不得超过3人。比赛主要由两部分组成：撰写文稿和现场展示，其现场展示由陈述、PPT展示、答辩等环节构成

三月



网络营销大赛

信息学院 省级

活动内容：初赛：邀请电商企业对参赛选手进行相关知识培训，参赛选手根据自己独特的创意完成一份针对指定电商的营销策划，包括线上以及线下；复赛：入围复赛队伍执行营销计划；决赛：参赛队伍成果展示、答辩。

三月



大学生程序设计竞赛

院级 省级

活动内容：每队使用1台电脑需要在5个小时内使用C、C++、Pascal或Java中的一种编写程序解决7到11个问题。程序完成之后提交裁判运行，运行的结果会判定为正确或错误两种并及时通知参赛队。

三月



四月

大学生机械创新设计竞赛

教务处 校级

活动内容：比赛分成实物组和理论组两大类，所有参加决赛的作品必须与本届大赛的主题和内容相符，与主题和内容不符的作品不能参赛。如果作品在功能或原理上确有新的突破和创新，参赛队员对突破和创新之处做出说明。

校电子设计竞赛

院级 省级

活动内容：院电子设计竞赛将大部分模拟全国大学生电子设计竞赛的竞赛安排及要求，但各组之间允许交流方案。比赛要求组队，每组3人。比赛持续四天三夜，最终要求交实物作品以及书面报告。

校数学建模竞赛

校院级 国家级

活动内容：参赛者应根据竞赛要求完成论文，论文包括模型条件的假设和模型的建立、求解，计算方法的设计，计算机实现结果的分析、检验，模型的改进等方面。

大学生智能汽车竞赛

教务处 国家级

活动内容：参赛队伍在规定的车模平台基础上，制作一个能够自主识别路线的智能小车，在专门设计的跑道上自动识别道路行驶、分级别（光电、摄像头、电脑）进行车模竞赛，综合赛车车模最短时间计量成绩和评比。

大学生多媒体设计竞赛

教务处 省级

活动内容：校第七届大学生多媒体作品设计竞赛作品设平面、动画、网页、网站、DV共5个类别，竞赛旨在培养大学生的计算机多媒体设计与制作水平，培养学生的创新意识和能力，引导大学生有效应用多媒体服务社会，发掘优秀人才。

五月

五月

五月

五月

五月

杭州电子科技大学 职业生涯规划大赛 管理学院选拔赛

管理学院 校级

活动内容：大赛设立以选择具体职业就业为目标的职业规划类、以创业为目标的创业规划类两个类别。作品于5月20日晚上8:00前发送到管理学院邮箱，相关专业老师对参赛作品进行评审，并于5月22日左右公布入围答辩的名单。

“创青春”中国大学生创业 竞赛、“挑战杯”大学生课外 学术科技作品竞赛省赛

校团委 国家级 教务处

活动内容：“挑战杯”全国大学生课外学术科技作品竞赛是一项具有导向性、示范性和权威性的全国性的竞赛活动，被誉为中国大学生科技“奥林匹克”。创业计划竞赛它借用风险投资的运作模式，要求参赛者组成优势互补的竞赛小组，围绕一个具有市场前景的技术产品或服务概念，以获得风险投资为目的，完成一份创业计划书。

统计调查方案设计大赛

教务处 省级

活动内容：统计调查方案设计大赛采用自选命题的方式，分校内初赛、决赛二个阶段。涉及内容包括选题、统计调查方案设计、调查问卷设计、实地调查、数据处理、调查报告撰写等全部统计调查内容。（初赛时间：5月中旬决赛时间：9月中旬）

▶ 学生科技竞赛

浙江省工业设计大赛

数字媒体与艺术设计学院 省级

活动内容：初赛：各学校经初评上报，并提交参赛作品方案电子版；复赛：作品需作进一步设计，并制作模型、展示版面和 PPT 文件等。通过现场答辩角逐特等奖、一、二等奖。

六月



九月

杭州电子科技大学 ERP 沙盘模拟经营大赛

经济学院 校级

活动内容：在这次模拟比赛中，学生以 5 人为一个小组，进行“沙盘模拟”。每个小组即为一个独立企业，进行对抗训练。通过对各企业经营效益、产品的市场占有率等经营效果的考核，来评价该企业的经营水平。

九月

十月



浙江省大学生经济管理案例分析竞赛

管理学院 省级

活动内容：初赛：参赛队自行选择研究对象进行充分调研，选择某一经济管理问题进行分析，研究该对象的成功经验或失败教训撰写成研究案例参加竞赛。决赛：由核电管理学会组织集中分组进行现场展示和答辩。

“营销之星”商业模拟大赛

管理学院 校级

活动内容：初赛：参赛选手为大赛提供商品，根据于货源以及相关营销知识制定简易营销计划，由评委组评选入选入围复赛选手或队伍。复赛：入围复赛队伍执行营销计划。决赛：参赛队伍成果展示、答辩。

安卓应用开发大赛

校团委 校级

活动内容：通过富有创意和一定开发能力的中国大学生的参与，依据 Android 应用程序开发标准，鼓励大学生开发者在 Android 开源平台上开发与实践，并为 Android 手机用户提供更加丰富的应用程序。

大学生智能汽车竞赛

教务处 国家级

活动内容：参赛队伍在规定的车模平台基础上，制作一个能够自主识别路线的智能车，在专门设计的跑道上自动识别道路行驶。分级别（光电、摄像头、电磁）进行车模竞赛，综合赛车单圈最短时间计算成绩和评奖。

“创青春”中国大学生创业计竞赛

教务处 国家级

活动内容：创业计划竞赛它借用风险投资的运作模式，要求参赛者组成优势互补的竞赛小组，围绕一个具有市场前景的技术产品或服务概念，以获得风险投资为目的，完成一份包括企业概述、业务与财务概要、风险因素、投资回报与退出策略、组织管理、财务预测等方面内容的创业计划书。

十月

十月



十月

十月

十一月



“挑战杯”大学生课外学术科技作品竞赛

校团委 国家级

活动内容：“挑战杯”全国大学生课外学术科技作品竞赛是一项具有导向性、示范性和权威性的全国性的竞赛活动，该项竞赛成为高校学生课外科技文化活动中的一项主导性活动，受到广大学生的欢迎和各高等院校的重视，被誉为中国大学生科技“奥林匹克”。

新苗人才计划

校团委 校级

活动内容：新苗人才计划旨在培养大学生的科技创新意识，激发大学生的创新潜能，提高大学生的科技创新能力，鼓励大学生积极参与科技创新活动，学校组织专家对所有项目进行具体的支持，提供研究场所、设备，设置监督机制和对项目实行一对一的跟踪指导。



两顶计划

5

相关政策

大学生志愿服务我国西部计划

为共青团中央、教育部、财政部、人力资源社会保障部共同组织实施。2012年，全国共有第一批志愿者通过高等学校选拔考试，奔赴新疆、西藏、青海和西部边远基层项目一线从事为期1至2年的志愿服务工作。志愿服务项目分为基础教育、农村医疗、农村卫生、基层青年工作、基层社会管理、服务扶贫、服务西部重大工程等。

大学生志愿服务我省欠发达地区计划

由省委组织部、团省委、教育厅、财政厅、人力资源和社会保障厅共同实施。每年选拔一定数量的普通高校毕业生赴省内欠发达地区县、乡、村从事了基层中学教育、卫生、农村、扶贫、青年中心建设和社会管理方面的志愿服务工作。

(一) 生活补贴。西部计划志愿者每月1000元，另根据服务地艰苦程度依据有关标准每月发放艰苦边远地区津贴。欠发达地区计划志愿者每月1000元，交通补贴每年1000元。

(二) 考研加分。“两顶计划”志愿者服务期满2年且考核合格的，3年内报考研究生，初试总分加10分；同等条件下优先录取。

(三) 社会保险。“两顶计划”志愿者服务期间参加社会保险。西部计划志愿者由团中央统一办理，欠发达地区计划志愿者由服务地项目办统一办理。参保期限按志愿者实际在岗时间计算，从志愿者到岗开始，至志愿者离岗结束。

(四) 报考“村官”。参加本省“两顶计划”期满当年的本省浙江生源本科、党员毕业生，本人自愿且具备选聘条件的，可任选生源地或本省服务地的一个岗位报考，可简化选聘程序，直接通过考核方式予以聘用。聘用后，其志愿服务期视作在村（社区）工作年限。

(五) 报考公务员。参加本省“两顶计划”服务期满，考核合格，且累计具有2年以上基层工作经历的人员可报考面向服务基层项目人员的定向职位。“两顶计划”志愿者在服务期间可以凭《志愿者服务证》和项目办证明，报考所服务的县（市、区）公务员，既可以应届生身份报考，也可以社会人员身份报考；服务期满一年内，可凭《志愿者服务证》和项目办证明，以应届高校毕业生身份报考公务员；服务期间和服务期满后，也可以社会人员身份报考户籍所在地的公务员。

(六) 报名参加大学生志愿服务西部计划和省内欠发达地区的本校毕业生，申请得到批准后，学校奖励5000元；两年工作期满后，获得中国青年志愿服务金奖奖章的，学校再奖励5000元。

(七) 参加大学生志愿服务西部计划和省内欠发达地区的本校毕业生，服务期满后，将纳入当年毕业生就业管理，并根据本人意愿，优先向用人单位推荐就业。

(八) 参加大学生志愿服务西部计划和省内欠发达地区的本校毕业生，志愿服务期满后报考本校研究生的，考前学校可指派相关专业硕士生导师予以远程指导；志愿服务期满后拟创业的，学校优先给予政策咨询、创业手续等方面的指导和帮助，并做好相应的服务工作单位推荐就业。

风情地理 · 人文历史

乐享生活

杭州电子科技大学
www.hdu.edu.cn

生活导航之一——师生事务办事大厅

后勤服务总公司师生事务办事大厅是后勤服务总公司围绕“走进师生、贴近师生、关爱师生”服务理念，贯彻落实建设非营利性后勤服务保障体系的一项重要举措。请见下页行首青年文明标导，地址：下沙校区生活区7号楼东侧一楼。

▶ 24小时服务热线、一卡通业务、生活区活动申请受理、资讯与投诉、卡务代推、公交IC卡、移动充值、票务代售

24 小时服务热线——86878590（拨来拨去拨我就灵）

受理范围：公司业务范围内的各类咨询、答复；各项投诉、监督、意见和建议；接受学校教学、行政和实验用房的维修业务；接受上级领导指示，协调联系相关工作，收集后勤服务管理信息。

校园一卡通业务

1、“一卡通”办理、发放、挂失、解挂、新办、补办等业务

办理时间：周一至周五 7:15—18:15 周六至周日 8:00—16:30

2、“一卡通”充值、消费查询、密码设置、运行维护

现金充值时间：周一至周五 7:15—14:00 周六至周日 8:00—14:00

银行卡充值时间：周一至周五 10:30—18:00 周六至周日 10:30—16:30

3、一卡通密码设置：初始密码为学号后六位，用户如需修改可以到文一校区餐厅、东岳校区餐厅内的“触摸屏”上自行修改，或者至各校区收银网点工作人员处办理。

4、校园“一卡通”贴膜

针对校园一卡通打印面磨损，可选择一卡通贴膜，费用为5元/张

注：一卡通只限本人使用，不得转借他人。单笔消费等于或大于20元或当月累计消费等于或大于200元时，需输入一卡通密码方可消费成功。

下沙学生生活区活动申请的受理

受理范围：本校单位、师生在下沙生活区内举办的各类活动；

外单位在下沙生活区开展的有关活动。

受理时间：周一至周五 8:00—16:30

现场咨询及投诉受理

受理范围：公司业务范围内的各类咨询；

师生员工对公司各类服务保障的投诉、建议和意见

受理时间：周一至周五 8:00—16:30

▶ 卡券代售

出售“966096”电话卡、电信上网卡（预付费充值卡）

▶ 公交 IC 卡充值、新办业务

公交各类 IC 卡的充值，公交 T 卡的新办业务

▶ 中国移动即时充值

通过支付移动网上充值

▶ 票务代售

受理时间：8:00-16:00

杭州长途（是指客运中心站、汽车西站、汽车北站、汽车南站）
发往全国的所有汽车票，国际、国内航班飞机票等

注：汽车票需刷现金



公寓生活

问问问???

问题一：我在生活方面还有很多不明白的地方怎么办？

答：公寓楼生活指导员办公室可以为你提供相关咨询和生活指导服务。

问题二：我把钥匙锁在寝室了或者弄丢了怎么办？

答：钥匙锁在寝室了，你可以凭借一卡通或者住宿证到所在楼下值班室借用备用钥匙，用完及时归还到值班室。钥匙弄丢了，你可以到所在楼下值班室填报修单并付2元工本费，重新配置钥匙，也可视情况免费更换锁芯。

问题三：公寓对家用电器的安装和使用有什么规定吗？

答：同学需在公寓楼使用空调、电脑、电热水壶、饮水机 etc 电器都要先到本楼生活指导员处申请，获得批准后方可租赁使用。公寓楼寝室内严禁使用热得快、电炉、电茶壶、电炒锅等大功率电器。

问题四：寝室内公共设施损坏了怎么处理？

答：可到楼下值班室填写报修单，维修人员将会及时提供维修服务。

问题五：去哪报修饮水机以及购买桶装水？

答：可直接在公寓值班室申请饮水机，凭借一卡通到楼下值班室交40元押金（毕业时退还饮水机押金40元），需要桶装水到生活区4号北楼车库西端或28号楼车库刷卡取水。

问题六：生活区有哪些服务点？

答：便民服务点：位于十号与十一号楼底层车库的便民服务站，可以为同学提供修理自行车、修伞、修鞋、缝补衣服、换拉链等服务。华联超市：位于生活区8号楼。交通银行ATM取款点：位于生活区五餐门口、一餐门口。

杭州电子科技大学下沙校区学生公寓建筑面积约23万平方米，共有28幢楼，其中一幢为高层公寓（18层）共有寝室4959间。寝室室内宽敞明亮，有四人间宿舍或五人间宿舍，有独立的卫生间，一人一套组合家具，四人间上铺睡人，下有独立的学习空间；五人间有三个上铺睡人，下有独立的学习空间，一个上下床。寝室配备电话、宽带接口、电脑、饮水机等生活学习设施，学生也可自主选择是否安装空调及热水器。每栋公寓楼均配有生活指导老师随时24小时在说的值班员，为学生排忧解难。

问题七：学校有洗衣服的地方吗？

答：零星小件衣服洗涤，可在生活区楼下值班室洗衣机洗涤，无洗衣粉3.2元一桶，自带洗衣粉3元一桶。

学生公寓值班室服务项目

- 一、出售电话卡。
- 二、零星小件衣物洗涤。
- 三、出借小五金工具、清洁用具、针线包。
- 四、代同学接待来访者，转告留言，寄存物品。
- 五、提供每天天气预报。



▶ 校园美食



第一餐厅

味道偏重，以盖浇饭的形式供应，还可以免费加饭的哦。风味打卤面现场制作，更有砂锅、炒面和各式面条。在这里总能找到合你口味的菜肴。
餐厅电话：86919295

第二餐厅

以明档早餐为主，现煎现卖（加煎饺、蒸饺、麻球、鸡蛋、葱油饼、鸡蛋饼、油条等），价格实惠，方便卫生，中晚餐以快餐的形式供应，更有特色炒饭、砂锅、重庆小面、西安凉面凉皮等美食。

餐厅电话：86919296



第三餐厅

以便捷、营养的快餐为主，以各种各样的早餐和课间餐为特色，中晚餐还供应具有地方特色的面食，深受广大师生喜爱。

餐厅电话：86919204

清真餐厅

学校为了满足广大师生对清真伙食的需求，专门成立了清真餐厅。餐厅空间广、场地大，在此用餐不会有拥挤的感觉，师生员工在此还能享受到纯正地道的清真美食。

餐厅电话：86919205



第五餐厅

除提供大众伙食外，每晚6:30—10:00还准时供应夜宵，各种粥以及面食、炒饭、馄饨饺子、麻辣烫等品种一应俱全，时期为自习后的同学做好加餐准备。

餐厅电话：86919225

美食未完 · · ·

第六餐厅

环境优美，给人宾至如归的感觉。严格的管理，优质的服务，以及定期更新的特色菜，得到广大师生的一致好评，曾被评为“中国100大高校食堂”。

餐厅电话：86919276



教工餐厅

自助式点心是一大特色。内有休闲吧，环境优美，提供各类餐点。装潢精美，设施齐全，服务周到，菜肴美味。每周三五中午11:00—12:30还提供自制卤制品和平价蔬菜。工作日晚餐以及双休日，节假日全天向学生开放，而且还为广大师生提供订餐服务。内设包廂雅座，学生可预先定座（需提前一天）。

订餐电话：86919215



美食城

经营具有南北风味的特色小吃、韩式料理和小炒。麻辣烫、煲仔饭、铁板系列、自助快餐等。供应中晚餐，可满足同学们不同的消费需求。

定座电话：86919279。



如果同学们对餐厅的服务质量、饭菜质量，卫生状况等有建议或意见，可以联系餐饮服务服务中心。

投诉电话：86919292 86919269

▶ 生活导航之一——收发大厅/快递/周边银行

▶ 收发大厅、快递、周边银行

▶ 收发大厅

1. 信箱申请

新生报到后由班级生活委员持班主任开启的证明和学生证到收发室领取班级信箱钥匙，交纳十元押金，保管好押金收据和原配钥匙以便于毕业后办理退还手续。

2. 领取邮件

学生须凭本人学生证、一卡通和“邮件到达通知单”到收发室服务台领取邮件，如证件遗失，可到所在学院学工办开启证明盖公章，凭证明领取邮件。

3. 我校收信地址

邮编：310018

地址：杭州市下沙高教园区2号大街1号杭州电子科技大学

信箱号：****

姓名：***

▶ 快递

圆通快递、申通快递可以收发各种圆通/申通等快递包裹。

地点：华联超市左边，此外，生活区南一门、南二门，第五餐厅等也会有快递领取点。

▶ 周边银行

▶ 中国银行

地址：下沙开发区三号路六号路交叉口

服务电话：95566

▶ 中国建设银行

地址：下沙开发区三号路

服务电话：95533

▶ 中国工商银行

地址：下沙开发区六号路三号路口(管委会眼都大厦)

服务电话：95588

▶ 中国农业银行

地址：下沙开发区三号路

服务电话：95599

▶ 杭州商业银行

地址：下沙开发区三号路二号路口

服务电话：86911613

▶ 交通银行

地址：下沙开发区六号路三号路口

服务电话：95559

▶ 生活导航之一——杭州旅游景点

▶ 西湖、杭州乐园、钱江新城、太子湾公园、宋城、西溪湿地公园、河坊街、杭州动物园

▶ 西湖（部分景点推荐）

▶ 苏堤春晓：

苏堤春晓俗称苏公堤，为西湖十景之首。是一条贯穿西湖南北风景区的林荫大堤，苏堤南起南屏山麓，北到栖霞岭下，全长近三公里，堤宽平均36米。

▶ 断桥残雪：

断桥位于杭州市西湖白堤的东端，背靠宝石山，面向杭州城，是外湖和北里湖的分水点，以冬雪时远观桥面若隐若现于湖面而著称。




▶ 三潭印月：

三潭印月岛是西湖中最大的岛屿，风景秀丽、景色清幽。名列西湖十景，尤以仲秋时节空中月、水中月、塔中月与赏月人心中各有寄托的“明月”上下辉映，神思飘逸而向为秋游者所必到。

▶ 湖滨路：

湖滨音乐喷泉：音乐与灯光的完美结合，给晚上的西湖增添了一份魅力情致，适合夏日的夜晚，凉爽中不失典雅。



A nighttime photograph of West Lake in Hangzhou, China. The sky is a deep, textured blue with wispy clouds. In the foreground, a wooden railing runs across the water. In the middle ground, a pagoda on a hill is illuminated with warm lights, and its reflection is visible in the water. To the right, a pavilion with a traditional roof is also visible. The overall atmosphere is serene and beautiful.

杭州西湖位于浙江省杭州市的西方，它以其秀丽的湖光山色和众多的名胜古迹而闻名中外，是中国著名的旅游胜地，也被誉为“人间天堂”。

“西湖十景”最常见的说法是苏堤春晓、曲苑风荷、平湖秋月、断桥残雪、柳浪闻莺、花港观鱼、雷峰夕照、双峰插云、南屏晚钟、三潭印月。

西湖

杭城美景



▶ 杭州乐园

杭州乐园是仁三岛地区最具特色的综合性主题公园，以“主题突出、惊险刺激、老少同乐”为设计理念，由好莱坞、百得乐、米高丛林、圣玛王国、杭州乐园水公园、杭州乐园滑雪场、吴越古城、杭州乐园大剧院。杭州乐园生态园九大区域组成。

门票价格：160元

开放时间：09:30-17:00

地址：杭州滨江区风情大道1005号（植物园）



▶ 宋城

杭州宋城景区，是中国人气最旺的主题公园，首批国家文化产业示范基地。“建筑为形，文化为魂”是宋城的经营理念。横街、佛山、市井街、市城河、千年古樟、九龙广场、城墙广场、文化广场、御街楼观、南宋风情街等景点一应俱全。七堂歌舞《宋城千古情》是宋城一绝，置身宋城，恍如盛世。给我一天，还你千年！

门票价格：260元（含演出）

开放时间：9:00-21:30

地址：杭州市之江路148号



▶ 太子湾公园

太子湾公园位于西湖西南角，是西湖景区的一颗明珠。这里风景优美，空气清新，是市民休闲、散步、跑步的好去处。公园内有太子湾公园博物馆、太子湾公园艺术中心、太子湾公园图书馆等文化设施。太子湾公园还是举办各种文化活动的场所，如音乐会、舞蹈表演等。

地址：杭州市西湖区南山路131号

▶ 钱江新城

钱江新城位于杭州钱江新城，是杭州城市发展的新引擎。这里高楼林立，交通发达，是市民购物、休闲、娱乐的好去处。钱江新城还有钱江新城大剧院、钱江新城图书馆、钱江新城博物馆等文化设施。钱江新城还是举办各种文化活动的场所，如音乐会、舞蹈表演等。

地址：杭州市钱江新城核心区



▶ 西溪湿地公园

在西溪，西湖并非杭州唯一的“西”，还有前10西湖一个也是独一无二的东溪湿地、农棋湿地、文化湿地于一体的国家湿地公园。具有“杭州之肾”和“西湖第二景观”美誉。园区内70%的面积为河流、沼泽、滩涂、沼泽，号称“一湖两水一点绿”，整个园区以水网纵横交错、水陆相融、河泾相融、岛礁相比相融、诸岛相融，形成了独具特色的湿地景观。

门票价格：50元
地址：西湖区天目山路504号



▶ 河坊街

河坊街位于吴山脚下，是杭州坊街的一部分，属于杭州老城街区。同时，与中山中路相交称“清河坊四合院”，自民国以来，分别为北信春香粉店、荣天居草帽、万隆大福店、亮亮开开玉照里各据一席，成为当时远近闻名的街区。河坊街为杭州历史文化街区，街上最显影响的有胡雪岩故居和吴昌硕纪念馆艺术博物馆，成为此街的一大标志。这里特色小吃、古玩字画、商铺云集；老字号、杭州特色各类口味均有一百家。



▶ 杭州动物园

杭州动物园，位于杭州西湖之南，大慈山的白鹤峰下，地势因峦起伏，四周群山叠翠，是构筑天然山林动物园的佳地。游人既观动物改变，又赏各种建筑之美，别具一格。杭州动物园按照动物生态习性，布局构筑巧妙。狮山、花果山水帘洞、虎山、熊猫馆等，犹如深山虎穴、熊窟、别墅式小花园、爬虫馆、山林峡谷、高低错落；鸣禽馆、三面亭那一池水、山石、花木、点缀其间，是一处别致的园林式的动物园。

门票价格：40元
开放时间：【旺季 5.1-10.7】7:00-17:00
【淡季 10.8-4.30】7:00-17:00



生活导航之一——杭州特色美食与特产

杭州特色美食

龙井虾仁

“龙井虾仁”选用鲜活大虾仁，配以清明节前后的龙井新茶烹制，虾仁肉白、鲜嫩，茶叶翠绿、清香，色泽雅丽，滋味独特，是一道杭州传统风味突出的名菜。

东坡肉

色泽红亮，味醇汁浓，酥而不碎，油而不膩，以酒加酱油，色整，要，酥作汤水，汤汁未动，放在密封的砂锅中用文火焖制，

烧出来的肉油润鲜红，酥烂如豆腐而不碎，味道香糯而不膩。

西湖醋鱼

古代有人吃了这个菜，诗兴大发，在莱茵城堡上写了一首诗：“层层联翩买醉来，屋影影里上楼台，门前多少游湖艇，半自三潭印月回，何必归寻张翰鲈。”

栗子炒子鸡

“金桂飘香栗子米”，栗子炒子鸡是金秋季节的应时名菜。栗子又称板栗，是故国的特产，享有“干果之王”的称誉。香糯

栗子和鲜嫩的子鸡同炒，色泽黄亮，滋味鲜美。

吴山蟹酒饺

选用精白面粉为原料，加入食油和成油面，经造型入锅焖成。食时，加上细嫩白糖，成品起酥，层层叠叠，色泽金黄，脆而不碎，油而不膩，又香又甜，入口即化。

猫耳朵

猫耳朵是杭州如味道的传统风味小吃。用500克的白面粉可制成900多个面脚，再配上鸡丁、火腿丁、香菇、干贝、笋片等馅料定制而成。该小吃面脚形如“猫耳朵”，

杭州特产

西湖龙井茶

西湖龙井茶已有1200多年历史，一般产于西湖西南的狮峰、龙井、云栖、虎跑和梅家坞一带，故有“狮、龙、云、虎”等品种之别，其中以狮龙云井为最佳。龙井茶采摘幼嫩的芽叶炒制而成，有色绿、香郁、味醇、形美“四绝”。龙井茶中的高档茶，芽叶完整，形扁挺直，色泽绿润，香气清雅，味醇可口，泡开时显现“一旗（叶）一枪（芽）”，因此得名“旗枪”。

丝绸

杭州丝绸历史悠久，驰名中外，可以说，它编织成了杭州乃至浙江省的一部分历史。

杭州丝绸质地轻软，色彩绚丽，早在汉代，已通过举世闻名的“丝绸之路”远销国外。现代已发展到绸、缎、綾、罗、縐、纺、绒、纱、绢等十几类品种。

王星记扇子

王星记扇子在宋代已有名气，称“杭州雅扇”，其所制的“三星”牌黑纸扇，洪水不浸雨，烈日曝晒和沸水猛烫后，不褪色，不变形。王星记扇子有象牙扇、竹骨扇、羽色扇、戏扇扇、扇折扇、檀香扇、舞蹈扇、宫团扇等10大类300多个品种约2000种花色，是馈赠亲友的名贵礼品。

杭州饅头

西湖饅头，以竹作骨，以糯张面，轻巧悦目，式样美观，携带方便，素有“西湖之花”的美誉。西湖饅头选料考究，制作精巧，

它的圆形伞面是采用特制的伞面绸做的，这种伞面绸薄如蝉翼，织造细密，透风耐晒，易于折叠，色彩瑰丽，伞骨则采用江南独特的淡竹制成。西湖饅头的品种很多，既可遮阳挡雨，又可装点生活。

南宋官窑青瓷

凤凰山下的南宋官窑是专为皇室烧瓷的窑厂，居我国宋代五大名窑之首。其产品因数量少，工艺水平高而成为国内外博物馆和陶瓷家所钟爱。它代表了古代中曾瓷的最高水平。其工艺特点是：釉面开片，胎薄釉厚，紫口铁足，具有很高的审美价值和收藏价值。



生活导航之一——出游交通



杭州电子科技大学至杭州重要车站和机场

杭州电子科技大学至杭州火车站

1. 步行至文泽路站，乘坐杭州地铁1号线（湘湖方向），在城站下车，步行至杭州城站，全程约1小时，地铁票价6元。
2. 可在文澜路高沙社区站，乘坐K325路至城站火车站下车，全程约1小时40分钟，票价3元。

杭州电子科技大学至杭州火车南站

1. 步行至文泽路站，乘坐杭州地铁1号线（湘湖方向），在西兴站下车，步行至西兴交叉口站，乘坐706路，在杭州火车南站（萧山）站下车，步行至杭州南站，全程约2小时；地铁票价7元，706路票价2元。
2. 步行至二号大街一号路口站，乘坐328路，在杭州火车南站下车，步行至杭州南站，328路4元。

杭州电子科技大学至杭州汽车南站

1. 步行至文泽路站，乘坐杭州地铁1号线（湘湖方向），在婺江路站下车，步行至杭州汽车南站，全程约1小时10分钟，地铁票价7元。
2. 可在文澜路高沙社区站，乘K325至一号路口站下车，换乘566路至汽车南站下车，全程约1小时30分钟，K325路票价3元，566路票价1元。

杭州电子科技大学至杭州九堡客运中心

1. 步行至文泽路站，乘坐杭州地铁1号线（湘湖方向），在客运中心下车，步行至九堡客运中心，全程约30分钟，地铁票价4元。
2. 可在武林街文澜路口站，乘坐B支4至九堡五区站下车，全程约50分钟，B支4票价4元。

杭州电子科技大学至杭州萧山国际机场

1. 步行至文泽路站，乘坐杭州地铁1号线（湘湖方向），在城站下车，步行至杭州城站，乘坐机场大巴杭州市区，在机场候机厅站下车，步行至杭州萧山国际机场，全程约3小时，地铁票价6元。
2. 可在文澜路高沙社区站，乘坐K325路至城站火车站下车，乘坐机场大巴杭州市区，在机场候机厅站下车，全程约3小时30分钟，K325路票价3元，机场大巴杭州市区票价20元。
3. 可在下沙新城客运中心或金沙湖机场大巴停靠点，乘坐机场大巴，在机场候机厅站下车，全程1小时，机场大巴票价20元。

杭州电子科技大学至下沙高教区内的高校

可乘坐下沙的士，起步价6元（起步价5元，外加1元燃油附加费）；可乘坐K370环线（往东方向），K370票价2元，每年3、4、10、11月票价1元。

杭州电子科技大学至浙江大学紫金港校区

1. 步行至文泽路站，乘坐杭州地铁1号线（湘湖方向），在西溪文化广场站下车，步行至市交警支队站乘坐74路，在浙大紫金港校区站下车，全程约1个小时50分钟，地铁票价6元，74路票价2元，每年3、4、10、11月票价1元。



杭州电子科技大学至周边大学

2. 可在学林街文澜路口站, 乘坐B支4到德胜家村站下车, 转乘93路至浙大紫金港校区站下车, 全程约2个小时, B支4票价4元, 每年3、4、10、11月票价3元; 93票价2元, 每年3、4、10、11月票价1元。

► 杭州电子科技大学至杭州电子科技大学东岳校区

1. 步行至文津路站, 乘坐 杭州地铁1号线(湘湖方向), 在武林广场站下车, 步行至延安新村站乘坐 假日12路在龙驹坞站下车, 全程约2小时10分钟, 地铁票价6元, 假日12路票价2元(仅法定节假日营业)。

2. 可在高沙站, 乘坐B1至黄龙公交站下车, 转乘306路至龙驹坞(杭州设计馆)站下车, B1票价4元, 每年3、4、10、11月票价3元, 306路票价(普通车1.5元, 空调车2元), 全程约2小时20分钟。

► 杭州电子科技大学至杭州电子科技大学文二校区

1. 步行至文津路站, 乘坐 杭州地铁1号线(湘湖方向), 在西湖文化广场站下车, 步行至朝晖一区站, 转乘19路, 在新马莲桥站下车, 全程约1小时30分钟, 地铁票价6元, 19路票价(普通车1.5元, 空调车2元)。

2. 可在学林街文澜路口站, 乘坐B支4到省委党校(电子科大)站下车, 全程约1小时30分钟, B支4票价4元, 每年3、4、10、11月票价3元。

► 杭州电子科技大学至滨江浙江中医药大学

1. 步行至文津路站, 杭州地铁1号线(湘湖方向)14站, 在定安路站下车步行至西湖大道站乘坐 822路(或 1822路)在新生站下车步行至 浙江中医药大学, 全程约2小时10分钟, 地铁票价6元, 822路票价(普通车2元, 空调车3元)。

2. 可在高沙站, 乘坐B1至幸福桥下车, 转乘666路至滨文路站下车, 全程约2小时20分钟, B1票价4元, 每年3、4、10、11月票价3元, 666路票价2元。

► 杭州电子科技大学至小和山浙江工业大学

1. 步行至文津路站, 乘坐 杭州地铁1号线(湘湖方向)在武林广场站下车, 步行至延安新村站乘坐 假日12路在水口站下车, 全程约2小时20分钟, 地铁票价6元, 假日12路票价2元(仅法定节假日营业)。

2. 可在高沙站, 乘坐B1至黄龙公交站下车, 转乘K193路至上埠站下车, 步行至浙江工业大学小和山校区, 全程约2小时20分钟, B1票价4元, 每年3、4、10、11月票价3元; K193路票价票价2元, 每年3、4、10、11月票价1元。

► 杭州电子科技大学到杭州师范大学仓前校区

可在学林街文澜路口站, 乘坐B支4到翠苑一区站下车, 转乘286路, 在杭州师范大学仓前校区站下车, 全程约2小时20分钟, B支4票价4元, 每年3、4、10、11月票价3元, 286路票价2元, 每年3、4、10、11月票价1元。



杭州电子科技大学至杭州著名景点

▶ 杭州电子科技大学至杭州西湖

1. 步行至文泽路站，乘坐杭州地铁1号线（湘湖方向），在龙翔桥站下车，步行至龙翔桥站，乘坐504路，在净寺站下车，步行至西湖。全程约1小时30分钟，地铁票价6元，504路票价2元。
2. 步行至文澜路高沙社区站，乘坐k525（或525路），在庆春广场东站下车，乘坐31路，在净寺站下车，步行至西湖。全程约2小时10分钟，525路票价3元，31路票价2元。

▶ 杭州电子科技大学至杭州太子湾公园

1. 步行至文泽路站，乘坐杭州地铁1号线（湘湖方向），在龙翔桥站下车，步行至龙翔桥站，乘坐504路，在苏堤站下车，步行至太子湾公园。全程约1小时30分钟，地铁票价6元，504路票价2元。
2. 步行至文澜路高沙社区站，乘坐k525（或525路），在庆春广场东站下车，乘坐31路，在苏堤站下车，步行至太子湾公园。全程约2小时10分钟，525路票价3元，31路票价2元。

▶ 杭州电子科技大学至杭州乐园

1. 步行至文泽路站，乘坐杭州地铁1号线（湘湖方向），在湘湖站下车，步行至湘湖公交站，乘坐515区，在杭州乐园东站下车。全程约1小时40分钟，地铁票价8元，515区票价3元。
2. 步行至二号大街一路路口站，乘坐328路，在杭州火车南站下车，步行至杭州火车南站（萧山）站，乘坐k726路，在杭州科技馆站下车，步行至杭州乐园。328路4元，k726票价2元。

▶ 杭州电子科技大学至宋城

1. 步行至文泽路站，乘坐杭州地铁1号线（湘湖方向），在凤起路站下车，步行至孩儿巷站，沿延安路走50米，到达孩儿巷站，乘坐观光8路，在宋城站下车，步行至宋城。全程约1小时50分钟，地铁票价6元，观光8路票价2元。
2. 可在高沙站，乘B1至河清口新村站下车，转乘Y5路至宋城站下车，全程约2小时30分钟，B1票价4元，Y5路票价3元。

▶ 杭州电子科技大学至钱江新城

1. 步行至文泽路站，乘坐杭州地铁1号线（湘湖方向），在九堡站下车，步行至半田社区站，沿航海路走110米，到达半田社区站，乘坐325路高峰大站车（或325路），在三堡船闸站下车，步行至钱江新城。全程约1小时10分钟，地铁票价3元，325路票价2元。
2. 步行至文澜路高沙社区站，乘525路（或k525路）至三堡船闸站下车，步行至钱江新城。全程约1小时20分钟，525路票价为3元。

杭州特色公共服务——公共自行车

简介：60分钟内免费使用，公共自行车全市范围内通租通还。

租车方式：凭本人身份证等有效证件办理《卡》，在有人服务的租车点和蒋村站、大关站、龙阳桥3个公交中心站都能办。《卡》里最少要存300元钱，其中200元是租车信用保证金，100元用来支付租车费。

租车费用：1小时之内，免费

1小时以上2小时以内：1元

2小时以上3小时以内：2元

3小时以上，每小时3元



公共自行车使用方法



1

租车

将具有租车功能的IC卡放在有公共自行车的锁止器的刷卡区刷卡，此时，锁止器界面上的绿灯闪一下变常亮，听到蜂鸣器发出“嘀”响声，表示锁止器已打开，租车人及时将车取出，则完成租车。

2

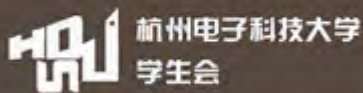
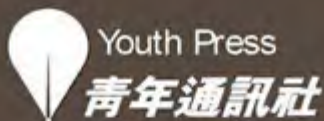
还车

将所租的自行车推入锁止器，当绿灯闪亮时，及时将租车时的IC卡在锁止装置的刷卡区进行刷卡，当绿灯停止闪亮，听到蜂鸣器发出“嘀”响声，表示车辆已锁止，还车成功。系统特点：使用简单，满借满还。

3

IC卡租车记录查询

将IC卡放到自助服务机上可以查询卡内余额、租车和还车记录等。



2014 新生宝典



主办：杭州电子科技大学团委
杭州电子科技大学学生会

设计：杭州电子科技大学青年通讯社
Crazy Design 工作室

2014年8月·杭州
共印制 4500 册



团结 勤奋 求实 创新